

# Datarapport, 2. kvartal 2021

FGU Syd- og Vestsjælland

## Indholdsfortegnelse

Forord	s. 2
FOKUS: Elevtal på FGU	s. 2
Data på 2. kvartal 2021	s. 4
Opmærksomhedspunkter videre frem	s. 9

## Forord

Denne 2. kvartalsrapport udsendes i august. Derfor skrives disse ord, netop som vi har det meste af vores fokus rettet mod opstart og modtagelse af nye elever. Og i den forbindelse har vi også et stort fokus på elevtal! Det fortæller denne datarapport for 2. kvartal ikke hele historien om – særligt fordi det store elevoptag finder sted i august. Men den viser blandt meget andet elevtallet for det første halvår, og det vil være et fokus i rapporten.

Derudover er det som altid et vigtigt spørgsmål, hvordan vi skal læse og forholde os til de mange tal. Vi fremlægger bl.a. tallene for at kvalificere vores dialog og fælles indsats med KUI. Det betyder, at vi først og fremmest skal blive klogere ved at tale om det, tallene fortæller, samt tale bag om og længere ned. Så vi får skabt en fælles opmærksomhed på problemstillinger samt mulige tiltag. Men én ting, som atter må være et prisme, vi ser tallene igennem, er corona. Det har også i 2. kvartal været en meget mærkbar faktor i dagligdagen. Det skal ses med, når vi fx ser på fravær for 2. kvartal.

Endelig er der grund til at minde om, at vores gode samarbejde med KUI bl.a. har affødt en igangværende proces, hvor vi i fællesskab analyserer på den gruppe af elever, som vi i 2020 udslusede tilbage til KUI. Det er et godt udtryk for vores fælles indsats i at gøre FGU til en hovedvej, der kan rumme den brede målgruppe. Og det er i god forlængelse af den samarbejdsaftale, vi i fællesskab indgik mellem FGU SV og alle tre KUI tidligere på året.

God læselyst, og vi glæder os til den fortsatte drøftelse sammen!

Gert Møller, direktør

## FOKUS: Elevtal på FGU

På landsplan er der stort fokus på FGU's elevtal. Det har vi også – og særligt i sommerperioden, som er tiden med mange udslusninger og nye indskrivninger. Derfor vil vi sætte fokus på elevtal i kvartalsrapporten her. Og det gør vi så at sige fra vores ståsted i august.

### Baggrund

FGU er som andre uddannelser taxameterstyret, og det betyder, at udsving i elevtal mærkes hurtigt og hårdt på vores økonomi. Vi er tilmed en uddannelse med individuelt tilrettelagte forløb, dvs. vi har løbende optag, løbende udslusning og variabel varighed. Når vores elever er klar til uddannelse eller arbejde, skal de videre. Og omvendt, når en ung står uden for uddannelse eller arbejde, skal det første og naturlige tilbud til den unge være FGU. Det er det, der ligger i at FGU er hovedvejen på det forberedende område.

## Hvad siger tallene

På FGU SV budgetterer vi samlet set med 748 årselever (inkl. FBE-lærlinge). Når vi gør status medio august, giver det 670 årselever. Det tal er opgjort på baggrund af 1. og 2. kvartal og indskrivningen op til medio august, samt udslusning inkl. forventet udslusning på igangværende kombinationsforløb til uddannelse. Vi vil selvfølgelig have en fortsat tilgang af elever hen over året. Men konklusionen er, at prognosen pba. ovst. tal ikke er positiv. Der skal arbejdes hårdt for at få flere elever, såfremt vi skal i nærheden af vores budgettal, og det bør være et fokusområde for alle parter.

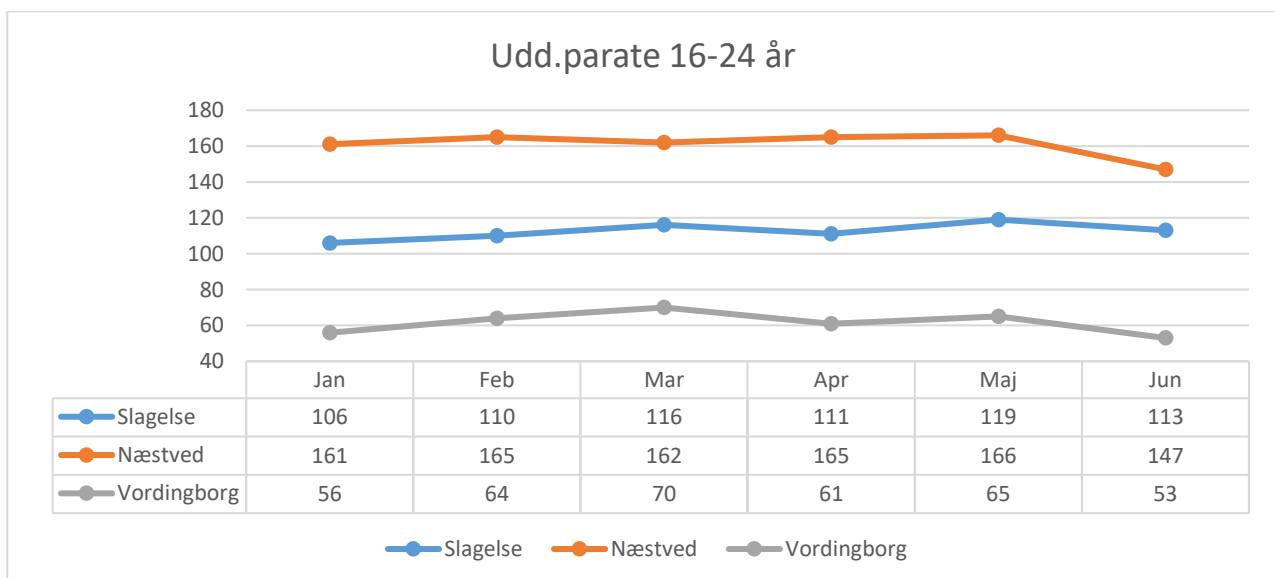
## Udviklingen af unge på uddannelseshjælp

En stor del af FGU's potentielle målgruppe er unge på uddannelseshjælp. Ser vi på antallet af unge på uddannelseshjælp i første halvår, er billedet følgende:

	Personer på uddannelseshjælp (16-24-årige)*
Slagelse kommune (79.000)	424
Næstved kommune (83.000)	391
Vordingborg kommune (45.500)	222

\*Kilde: Jobindsats.dk. Tallet inkluderer åbenlyst uddannelsesparate, uddannelsesparate og aktivitetsparate, og er et gennemsnitstal for første halvår 2021. Det er formodentlig lidt højere, da juni måned forøges ved efterregistrering.

Ser vi specifikt på de unge i kategorien uddannelsesparate (hvilket kort fortalt betyder, at den unge vurderes klar til uddannelse med en indsats på op til 1 år), så ser vi følgende udvikling:



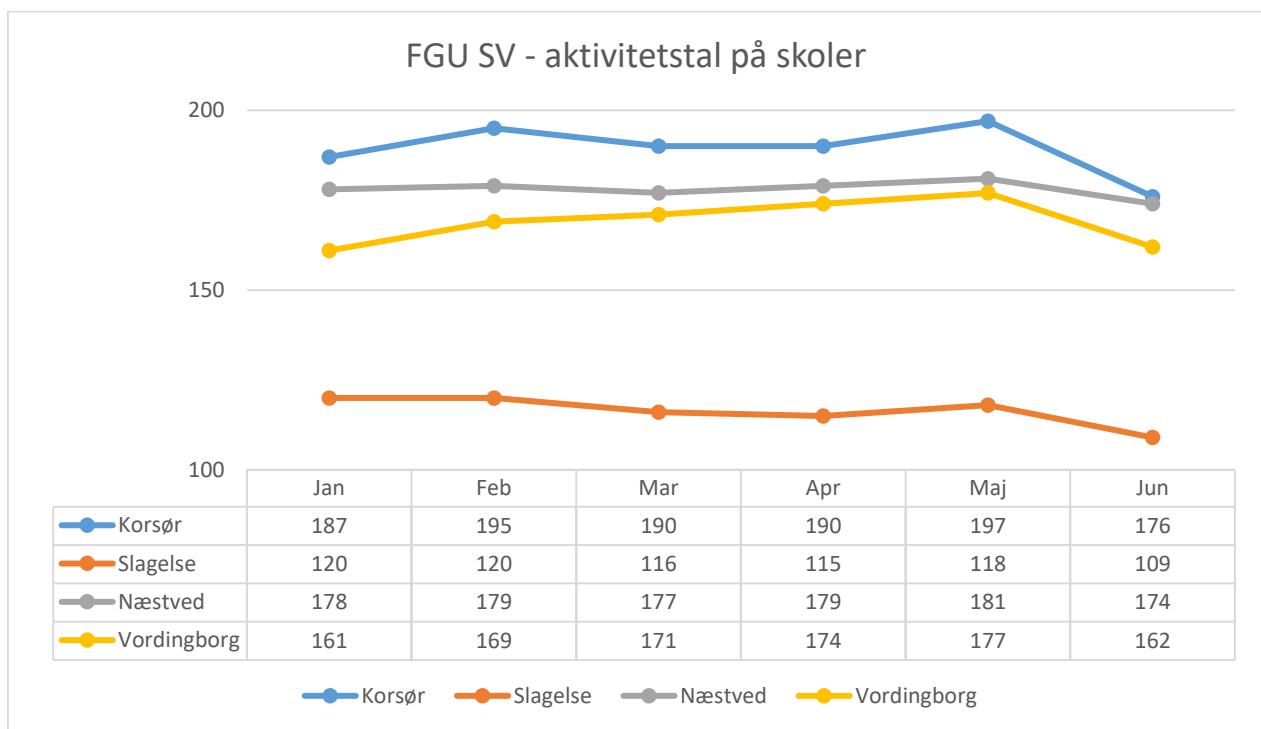
Tallene fra jobindsats.dk kan ikke ses som udtryk for, at alle de unge på uddannelseshjælp er i FGU's målgruppe. Omvendt må en væsentlig del af særligt de uddannelsesparate formodes at være potentielle FGU-elever.

## Data på 2. kvartal 2021

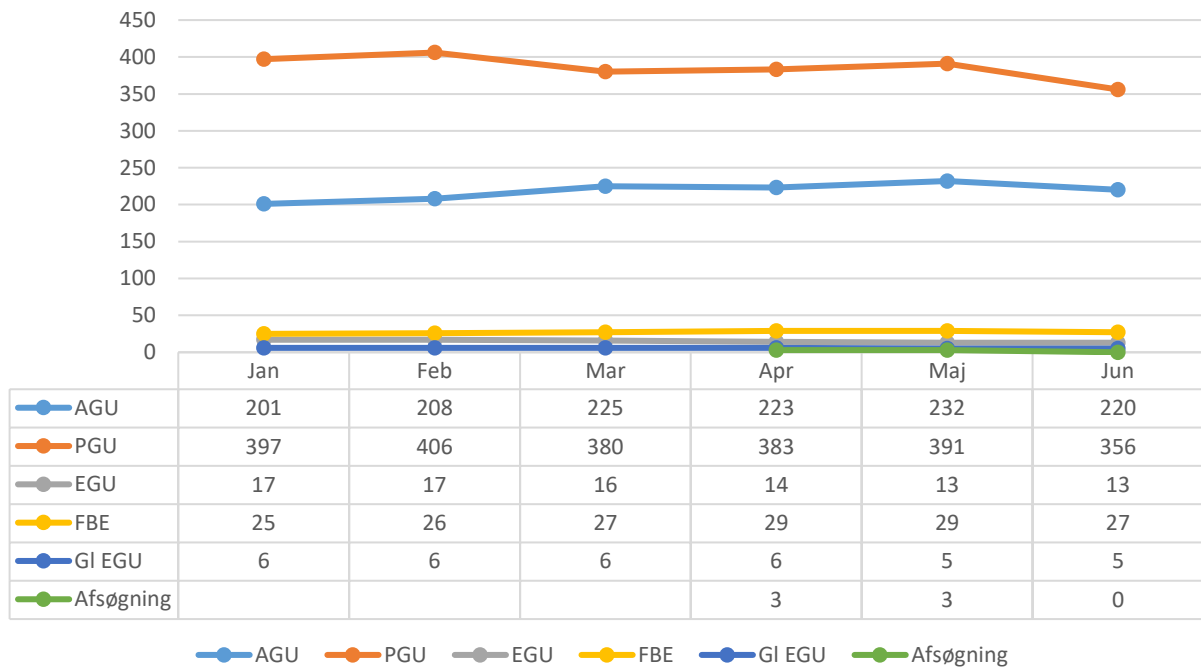
### 1.1 Aktive elever på FGU SV

Herunder kan du se udviklingen i antallet af aktive elever på FGU SV i 2. kvartal. Først totalt på institutionen, dernæst fordelt på hhv. skoler, spor samt kommuner. I gruppen af aktive elever indgår alle de elever, der i perioden har været indskrevet på FGU SV, og som vi har fået taxameter for.

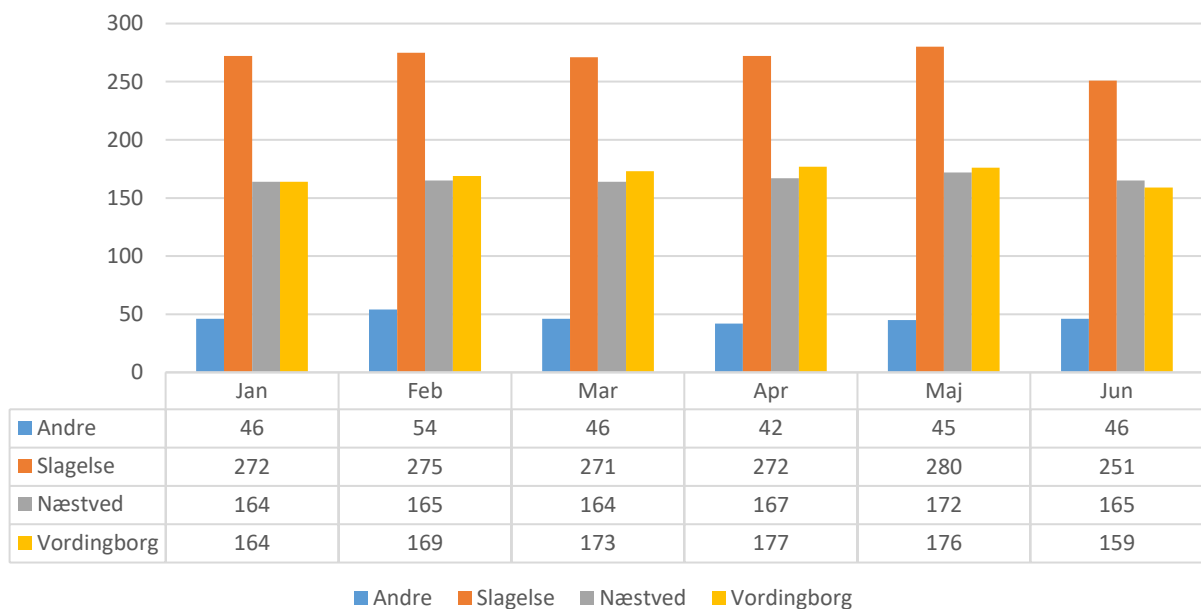
Aktive elever i alt	Jan	Feb	Mar	Apr	Maj	Jun
Total FGU SV	646	663	654	658	673	621



### FGU SV - aktivitetstal på spor



### FGU SV - aktive elever pr. kommune



## 1.2 Elevoptag på FGU SV

Herunder kan du se udviklingen i elevoptag på FGU SV i 2. kvartal. Først optag pr. kommune, dernæst fordelt på hhv. skole og spor (sidstnævnte for institutionen generelt). Eleoptag omfatter gruppen af elever, der er påbegyndt deres FGU-forløb i den pågældende måned.

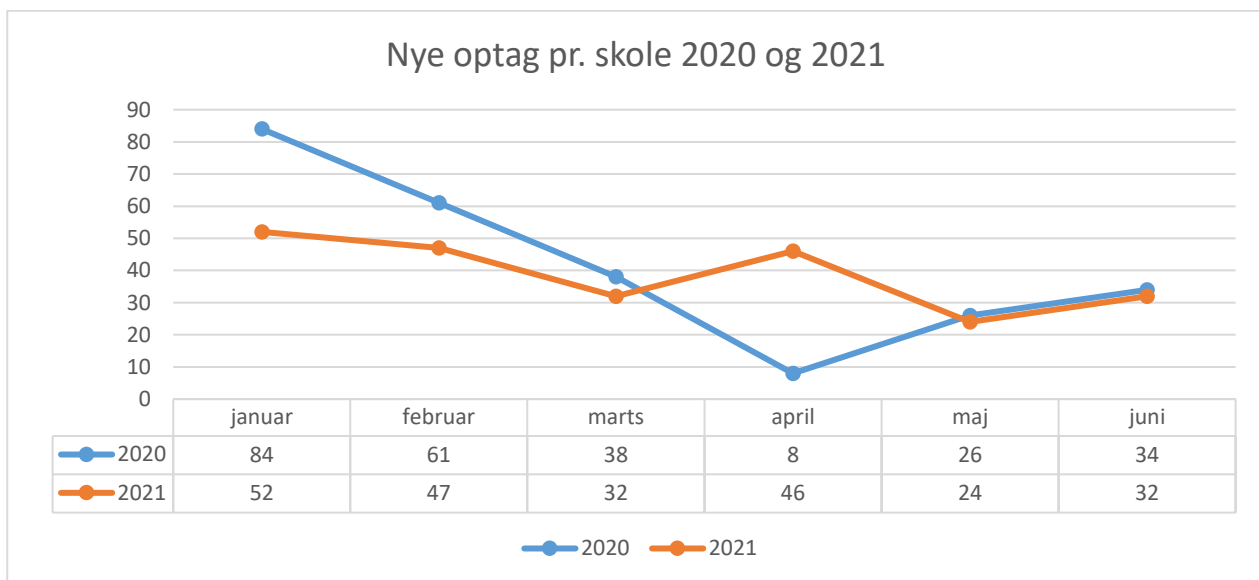
Nye optag pr. kommune	januar	februar	marts	april	maj	juni
Andre	9	5	1	4	4	4
Næstved	15	11	7	11	7	12
Slagelse	17	16	13	17	10	5
Vordingborg	11	15	11	14	3	11

Nye optag pr. skole	januar	februar	marts	april	maj	juni
Korsør	8	14	7	13	8	2
Slagelse	15	5	8	8	4	8
Næstved	17	11	6	11	7	9
Vordingborg	12	17	11	14	5	13

Nye optag total FGU SV	januar	februar	Marts	april	maj	juni
AGU	14	15	12	8	8	8
PGU	34	31	19	33	14	17
EGU	2	0	0	0	0	0
FBE	2	1	1	1	0	1
Afsøgning	0	0	0	4	2	6

Ser vi på elevoptaget for 1. halvår 2021 sammenholdt med 2020, har vi i år haft et markant lavere elevoptag i januar og februar, mens det i april forholdt sig omvendt. Ift. idstnævnte skal det bemærkes at corona-restriktionerne begyndte i slutningen af marts 2020, dvs. det er formodentlig baggrunden for det meget lave april-optag i 2020.

Samlet set har vi i 2021 optaget 18 færre elever i første halvår. Og i den anden ende har vi udsluset 19 flere elever, end vi gjorde i 1. halvår 2020.



## 2. Elevgruppen på FGU SV

Herunder kan du se en række karakteristika for gruppen af aktive elever i 2. kvartal. Det er hhv. køn, alder, ude-/hjemmeboende samt andelen af forsørgere.

**Kønsfordelingen** for FGU SV er 47,6 % kvinder og 52,4 % mænd. Det betyder, at der er kommet en lidt mere ligelig kønsfordeling sammenlignet med 1. kvartal, hvor den hed 46/54.

**Aldersgennemsnittet** for FGU SV er 20,0 år. Den mest forekommende alder (typetal) er 18 og 19 år.

Fordelingen mellem **ude- og hjemmeboende** er, at 56 % af vores elever er udeboende, mens 44 % er hjemmeboende. Ift. 1. kvartal er der en lidt større del, der er udeboende, men særligt i Næstved er der sket en forandring, idet der i 1. kv. var 57 % hjemmeboende, og i 2. kv. er det tal faldet til 51,3 %.

**Andelen af forsørgere** er samlet set 6 %, svarende til niveauet i 1. kv.

**Andelen af OBU-elever** på FGU SV er 32 % (241 elever), og heraf er 40 % afdækket på FGU (97 elever). Det er en mindre stigning på begge områder sammenlignet med 1. kv.





## Bemærkninger og opmærksomhedspunkter videre frem

Kvartals-datarapporten giver anledning til en række bemærkninger samt opmærksomhedspunkter, og de er oplistet neden for i pointeret form:

- Elevtallet er faldende hen over det første halvår. Vi mangler endnu at gøre regnebrættet endeligt op i august – men konklusionen medio august er, at det bør være et særdeles vigtigt opmærksomhedspunkt for alle parter!
- Fravær er et stort fokus, og tallene viser, at det er der også et fortsat behov for. Udover at vi som forberedende uddannelse helt naturligt får mange elever med en historik for lavt fremmøde, er det klart, at corona også har spillet ind. Bl.a. fordi det under corona-perioden har været sværere at lave varige faste rammer, som vores elever kan forholde sig til og agere i. Vi har iværksat / står for at iværksætte en række tiltag, der på forskellig vis skal styrke fastholdelsen. Det er bl.a. den ny AGU-model, kvalificering af vores forløbsplansamtaler samt en systematisk anvendelse af fraværdata på skolerne. Dertil kommer, at vi er i gang med et fastholdelsesprojekt i Slagelse kommune, som også giver os redskaber og erfaringer med at styrke fremmødet. Og endelig er styrkelse af fremmøde og fastholdelse et element i de analyser, vi i øjeblikket foretager sammen med KUI omkring de elever, vi i 2020 udslusede til KUI. Det kan afføde nye initiativer i den kommende tid.
- Udslusningstallene er bemærkelsesværdige derved at en markant større del af eleverne er udsluset til beskæftigelse. Derimod er relativt få udsluset til uddannelse – men det skal ses i lyset af at hovedparten udsluses via kombinationsforløb, og det betyder, at overgangen formelt set sker i 3. kvartal. Vi har som anført ovf. angivet andelen af elever i kombi-forløb for også at give et billede af udslusningen til uddannelse hen over sommeren.
- Hvad teknikken angår, er udslusningstallene ændret lidt ift. fremstillingsform. Konkret derved at EUD og gymnasial uddannelse er delt op, at afsluttede FBE-lærlinge har fået sin egen kategori samt at udslusning til KUI er delt op i to kategorier; derved kan der skelnes mellem udslusning til KUI som led i en plan og udslusning af andre årsager.