

Datarapport, 3. kvartal 2021

FGU Syd- og Vestsjælland

Indhold

Forord	2
FOKUS: Udslusning og optag	3
Centrale nøgletal for udslusning og optag	3
Undersøgelse af vores onboarding af elever.....	3
Udviklingen i unge på uddannelseshjælp.....	4
Status pr. november 2021	6
Data på 3. kvartal 2021.....	7
1.1 Aktive elever på FGU SV	7
1.2 Elevoptag på FGU SV	9
Opmærksomhedspunkter og konklusioner ift. elevoptag.....	10
2. Deskriptiv gennemgang af elevgruppen på FGU SV	11
3. Ulovligt fravær på FGU SV	12
Opmærksomhedspunkter og konklusioner ift. elevgruppen samt ulovligt fravær på FGU SV	12
4. Udslusning – hvad går eleverne videre til fra FGU SV	13
Opmærksomhedspunkter og konklusioner ift. udslusning	13
Bemærkninger og opmærksomhedspunkter videre frem.....	14

Forord

Velkommen til en ny kvartalsrapport – 3. kvartalsrapport 2021! Det kan opleves, som om blækket fra den foregående 2. kvartalsrapport knapt er nået at blive tørt... Som vanligt samler vi i rapporten data for optag, elevgruppen, udslusning mv. Vi gør det generelt på hele institutionen – og dermed bliver det i mange tilfælde også de tre kommuner samlet. Det er godt på den måde, at det skaber et tydeligere billede af den fælles indsats samt også en status på det samlede FGUSV. Omvendt kan det dække over udviklinger og problemstillinger lokalt – fx kan elevtalsudviklingen variere fra den ene til den anden kommune, og det samme kan fx udslusningen fra den ene til den anden skole. Vi har indtil videre valgt at have det større og samlende perspektiv i kvartalsrapporterne – men vi drøfter dilemmaerne i den ene og den anden form.

Denne gang er fokus-afsnittet på udslusning og elevoptag. Det er uundgåeligt for 3. kvartal, idet august er 'store skiftemåned': En stor gruppe elever udsluses til uddannelse og en stor gruppe starter op som nye elever på FGUSV. Dertil kommer den særlige situation med elevnedgang, som vi oplever i denne tid. Som sådan er fokus i rapporten i god forlængelse af den foregående rapport for 2. kvartal, hvor fokus var på elevtallet, og bl.a. inddragede tal for unge på uddannelseshjælp. Det gør vi også denne gang, og det er med henblik på dels at blive klogere på årsager til faldet i elevtal, dels at kunne forholde os til den samlede gruppe af unge uden for uddannelse og beskæftigelse.

Igen er det i den sammenhæng vigtigt at understrege vores gode samarbejder med KUI. Sidste gang nævnte jeg vores fælles proces med analyse af den gruppe elever, vi i 2020 udslusede tilbage til KUI. Denne gang vil jeg gerne kvittere for det store arbejde, der gøres for at arbejde videre med FGUSV som hovedvejen på det forberedende område. Der gøres et stort arbejde for at vise, hvad FGUSV er og kan, og det tror jeg er vigtigt at blive ved med at formidle! Konkrete eksempler er, at vi i Slagelse kommune skal i gang med en særlig EGU-indsats omkring Skælskør. Der er en gruppe unge, som har været svære at nå, og for dem kan den virksomhedsnære tilgang i EGU være den rigtige løsning. Det leder videre til Vordingborg, hvor kommunen (ligesom det også gælder Slagelse) har investeret i en særlig EGU-indsats ved at ansætte en medarbejder til indsatsen og i tæt samspil med FGUSV Vordingborg. Det begynder nu at udfolde sig, og det er spændende at følge! I Næstved kommune er vi på tærsklen til at igangsætte en indsats, hvor de unge så at sige 'vendes i døren' i Jobcenteret for i stedet at starte op på FGUSV Næstved. Efter den første måned samler vi op på forløbet, og hvis det er det rigtige for den unge, konkretiserer KUI uddannelsesplanen i samarbejde med den unge og FGUSV Næstved. Det er spændende og visionært, at KUI og FGUSV tænker ungeindsatsen sammen på den måde – og det er i den grad i tråd med tanken om FGUSV som hovedvej samt tanken om et tæt og forpligtende samarbejde mellem KUI og FGUSV.

God læselyst, og vi glæder os til den fortsatte drøftelse sammen!

Gert Møller, direktør

FOKUS: Udslusning og optag

Det er af flere grunde oplagt, at vi i 3. kvartal sætter fokus på udslusning og optag. 3. kvartal er det kvartal, hvor vi samlet set udsluser flest og har det største elevoptag. Dertil kommer, at vi lige nu har det laveste antal elever i institutionens levetid. Det gør det yderligere relevant at se nærmere på grundlaget for elevoptaget, og det vil vi derfor også gøre. Nogle af baggrundstallene omkring udslusning og optag uddybes senere i rapporten, men i fokus-kapitlet vil vi se på følgende:

1. Centrale nøgletal for udslusning og optag
2. Undersøgelse af vores onboarding af elever
3. Udviklingen i unge på uddannelseshjælp

Centrale nøgletal for udslusning og optag

Udslusning: Vi har i 3. kvartal udsluset 276 elever, og heraf er 74 % gået videre i ordinær uddannelse el. arbejde. Langt de fleste i uddannelse og flest i erhvervsuddannelse, men også en stor del på HF. De øvrige 26 % er for de flestes vedkommende udsluset til KUI, og andre årsager er bl.a. flytning, militæret samt kriminalforsorgen. Vi lægger stor vægt på kædeansvar: At ingen forlader FGU uden en modtager i den anden ende – og derfor er enhver udslusning til KUI et led i en aftale og med en individuel overdragelse.

Optag: Vi har i 3. kvartal optaget 273 elever, og langt de fleste i august måned. Isoleret set var optaget i august måned på samme niveau som året før, men ser man på optaget hen over året, har vi pr. september 2021 optaget 34 elever færre, end på samme tidspunkt det foregående år. Ser vi på aktiviteten i 3. kvartal (dvs. vores samlede elevaktivitet, som er indberettet til ministeriet), er der et fald på 5,4 % ift. 3. kvartal i 2020.

Konklusioner:

- 74 % går videre i udd/besk, dvs. vi sender en rigtig stor del af vores unge videre på uddannelse, og hovedparten i erhvervsuddannelse. Samarbejdsaftalen mellem FGU SV og KUI har et måltal for positiv udslusning, der siger 75 % i 2021 og 85 % i 2022. Udslusningstallet i 2020 var samlet set 51 %, og tallet for de første tre kvartaler i 2021 er 61 %. Udslusningen skal ses i lyset af, at vores elever i både 2020 og 2021 har haft forløb præget af corona.
- Vi har oplevet et fald i elevoptag, samt også et fald i elevaktivitet. Faldet er sket hen over året, og tilsammen er det en alvorlig situation for FGU SV, idet det presser vores økonomi ganske markant. Der kan være mange grunde til, at vi modtager færre elever – det er fx oplagt at pege på højkonjunktoren, som gør det muligt for mange unge at få et job. Men det er vigtigt at kigge ind i, både for at efterprøve formodningen, men også for at fastholde samarbejdsaftalens ambition om at FGU skal være hovedvejen på det forberedende område. Derfor vil vi neden for se på udviklingen i unge på uddannelseshjælp.

Undersøgelse af vores onboarding af elever

I september 2020 undersøgte vi, hvordan eleverne oplever det at starte på FGU SV. Det gjorde vi gennem skolevise gruppeinterviews med i alt 17 elever, som alle var startet på FGU efter ferien. De interviewede elever udgjorde et bredt udsnit af vores elevgruppe ift. spor, køn, etnicitet mv. Neden for ses væsentlige pointer:

Processen før opstarten på FGU

- ✓ KUI's målgruppevurdering oplevedes generelt uproblematisk.
- ✓ Det var meget positivt at være på rundvisning på skolen inden opstart. Mange vidste ikke helt hvad FGU er, og rundvisningen gav et klarere og mere personligt indtryk af skolen.
- ✓ En del havde klare ideer om valg af hold / værksted inden opstart. Men det var generelt, at eleverne var faldet godt til – også i de tilfælde hvor førstevalget ikke lod sig gøre.

De første dage på FGU

- ✓ De praktiske ting som ungdomskort, skoleydelse mv. kommer hurtigt i orden, og eleverne får den viden, de har brug for.
- ✓ Screeninger i dansk, matematik samt mhp. ordblindhed opleves uproblematisk og møder stor accept blandt de interviewede elever.
- ✓ Det betyder meget, at man hurtigt kommer ud på sit hold / værksted og kommer i gang. Så oplever man at komme ind i fællesskabet.
- ✓ Vigtigt med en buddy-ordning – særligt når man starter op på 'skæve' tidspunkter.

Det særlige ved FGU

- ✓ Fællesskab og sammenhold fremhævedes positivt. Der er plads til at være anderledes og en kultur hvor man tør være det. Man lærer at mennesker er forskellige, men kan fungere sammen alligevel. Flere elever gav udtryk for en følelse af at være på lige fod med de andre og at kunne snakke med de andre; Dette stod i modsætning til hidtidige skoleerfaringer.
- ✓ Den praktiske læringsform blev særligt af eleverne fra PGU fremhævet som en positiv forskel til de hidtidige skoleerfaringer, og for nogle den vigtigste.

Vores konklusion på undersøgelsen var, at den proces og systematik, vi har udviklet og implementeret, helt overordnet fungerer godt. Det var værdifuldt at få bekræftet, og den holder vi derfor fast i. I et større perspektiv er undersøgelsen et godt udtryk for, at vi fremadrettet i højere grad vil inddrage eleverne i vores dataindsamling. Det er et vigtigt supplement til de øvrige data.

Udviklingen i unge på uddannelseshjælp

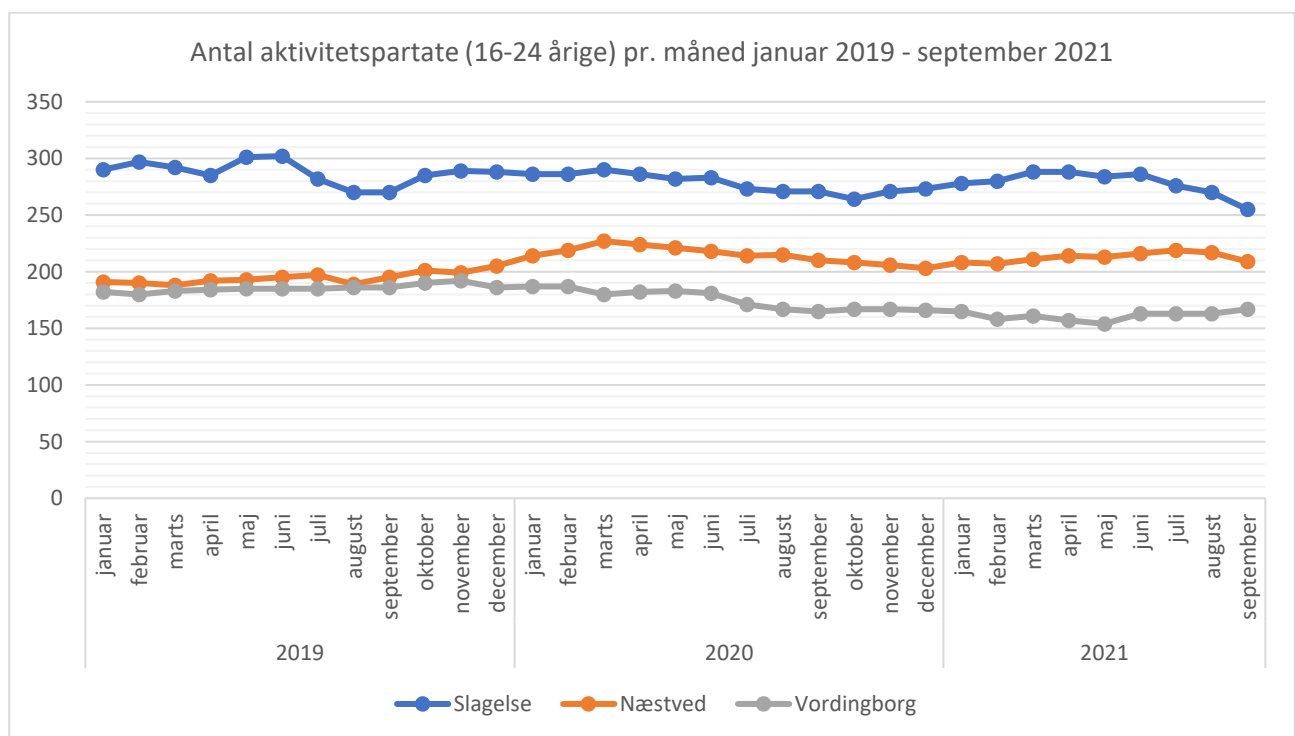
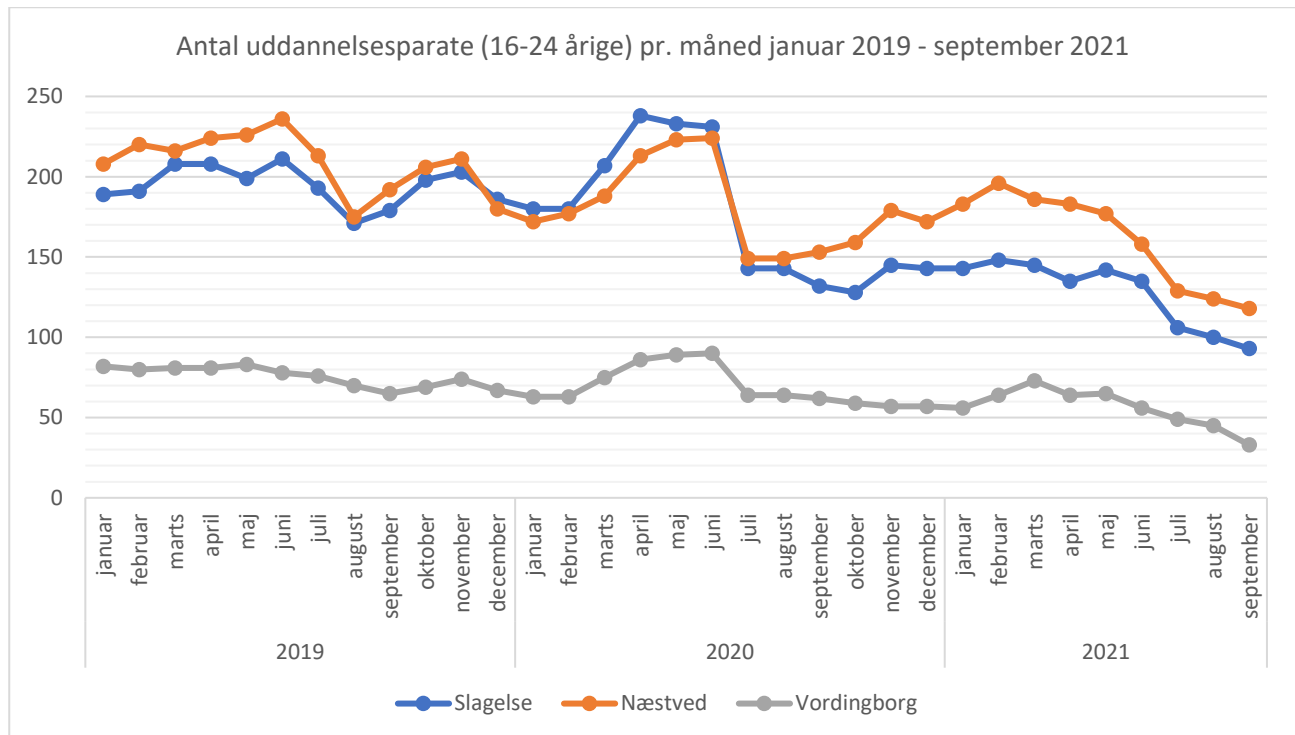
En stor del af FGU's potentielle målgruppe er unge på uddannelseshjælp. Ser vi på det gennemsnitlige antal af unge på uddannelseshjælp i de tre måneder i 3. kvartal, så er billedet følgende:

Personer på uddannelseshjælp (16-24-årige)	
Slagelse kommune (79.000)	367
Næstved kommune (83.000)	339
Vordingborg kommune (45.500)	208

Kilde: Jobindsats.dk. Tallet inkluderer åbenlyst uddannelsesparate, uddannelsesparate og aktivitetsparate, og er et gennemsnitstal for månederne juli, august og september 2021. Tallet er formodentlig lidt højere som følge af efterregistrering.¹

¹ Når en ung under 30 år, som ikke har en uddannelse, søger uddannelseshjælp i jobcenteret, skal jobcenteret vurdere den unge ud fra disse kategorier. Åbenlyst uddannelsesparat er en vurdering af, at den unge kan påbegynde og gennemføre uddannelse. Uddannelsesparat er en vurdering af, at den unge med en indsats på op til 1 år er klar til uddannelse. Aktivitetsparat er en vurdering af, at den unge har brug for mere hjælp og støtte samt længere tid end 1 år. Uddannelsesparathed i denne kontekst har intet at gøre med uddannelsesparathedsvurdering i folkeskolen.

Antallet af unge på uddannelseshjælp har typisk sæsonudsving, og derfor er det nødvendigt at se udviklingen hen over en længere tidsperiode. Ser vi på perioden 2019-2021, så viser ndst. grafer udviklingen for hhv. unge i kategorien uddannelsesparate (inkl. de åbenlyst uddannelsesparate), og dernæst for de aktivitetsparate unge.



Kilde: Jobindsats.dk.

De to grafer viser for det første, at udviklingen er meget forskellig for de uddannelsesparate over for de aktivitetsparate. For førstnævnte gruppe gælder, at der er sket et markant fald i antal (ser vi på september måned i 2019 ovf. 2021 er der sket et fald på 44 %). Det samme er ikke tilfældet for de aktivitetsparate, hvor niveauet er omtrent det samme (der er et fald på 3 % ml. sep. 2019 og sep. 2021). Dertil skal også bemærkes, at der er kommunale forskelle.

Konklusioner:

- Der er et markant fald i antallet af uddannelsesparate unge, og det gælder for alle tre kommuner. Højkonjunkturen er formodentlig den primære faktor.
- Antallet af aktivitetsparate unge er ikke faldet tilsvarende, men er generelt jævnt – dog med kommunale forskelle.
- Det væsentlige fald til trods er der fortsat registreret et stort antal unge på uddannelseshjælp. Gennemsnittallet for 3. kvartal er 914 unge, der i de tre kommuner er uden for uddannelse og beskæftigelse. Heraf er ca. 25-30 % vurderet uddannelsesparate.
- Ift. vores fælles ambition om at være hovedvej, så tyder tallene på, at der fortsat er et potentiale ift. unge, for hvem FGU kan være det rette tilbud. Det kan være, det for nogle unge handler om at afprøve FGU. For andre kan det være i form af et fjernundervisningstilbud – hvis den unge har været væk fra skole i lang tid og/eller har psykiske / sociale problemer, der gør det vanskeligt at møde op. Og for andre igen kan det være et forløb med sigte på en EGU-plads, hvor udgangspunktet er det praktiske arbejde på en arbejdsplads.

Status pr. november 2021

Nærværende rapport dækker 3. kvartal – men den skrives færdig primo november. Det gør det nærliggende, at vi også ser ind i de nyeste tal. I løbet af 2021 har vi set et fald i elevtal, og derfor giver det mening, at vi får de seneste bevægelser i elevtal med – for på den måde at se, om tendenserne går i retning af yderligere fald.

Elevtallet i oktober var 621, og pr. 8. november 2021 er det helt aktuelle elevtal 593 aktive elever.

Tendensen er altså et fortsat fald i elevtal. Det skal med i betragtningen, at vi ved årsskiftet forventer at udsluse en del elever. Det er godt – for de fleste af dem er klar til komme videre i uddannelse eller beskæftigelse. Men det forstærker alvoren ift. elevoptag.

HUSK – at der er ledige pladser på FGU SV!

Data på 3. kvartal 2021

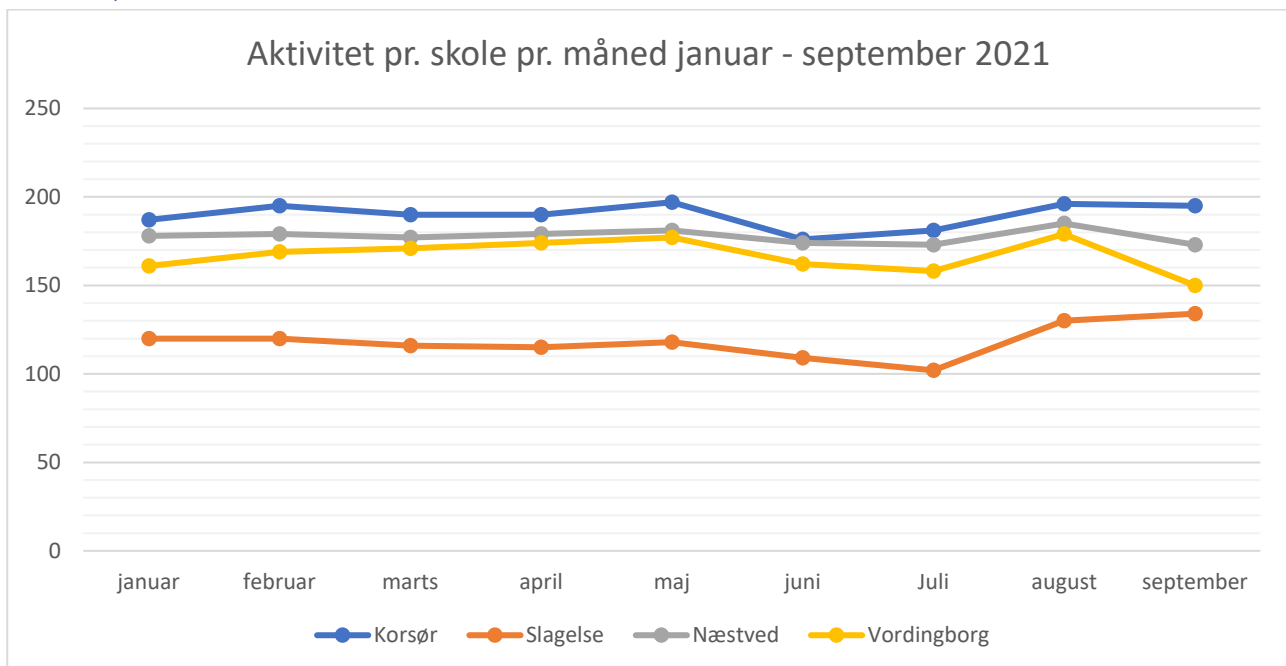
1.1 Aktive elever på FGU SV

Herunder vises udviklingen i antallet af aktive elever på FGU SV i 2021. Først totalt på institutionen, dernæst fordelt på hhv. skoler, spor samt kommuner. Det bemærkes, at i gruppen af aktive elever indgår alle elever, der i perioden har været indskrevet på FGU SV, og som vi har fået taxameter for.

FGU SV samlet

	jan	feb	mar	apr	maj	jun	jul	aug	sep
Total	646	663	654	658	673	621	614	690	652

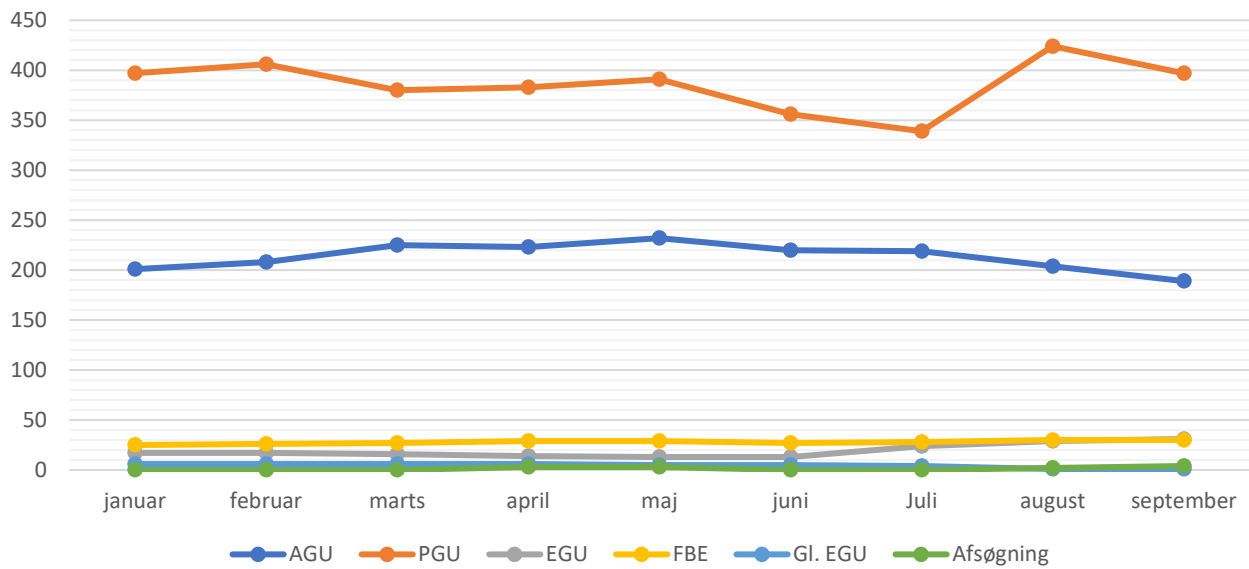
Aktivitet pr. skole



Skole	jan	feb	mar	apr	maj	jun	jul	aug	sep
Korsør	187	195	190	190	197	176	181	196	195
Slagelse	120	120	116	115	118	109	102	130	134
Næstved	178	179	177	179	181	174	173	185	173
Vordingborg	161	169	171	174	177	162	158	179	150
Total	646	663	654	658	673	621	614	690	652

Aktivitet pr. spor

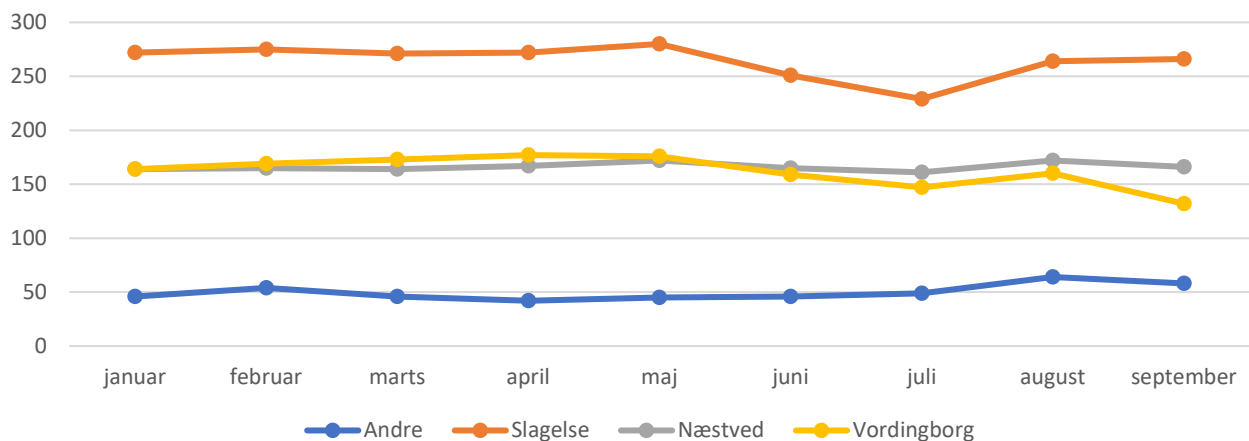
Aktivitet pr. spor pr. måned januar - september 2021



Spor	jan	feb	mar	apr	maj	jun	jul	aug	sep
AGU	201	208	225	223	232	220	219	204	189
PGU	397	406	380	383	391	356	339	424	397
EGU	17	17	16	14	13	13	24	29	31
FBE	25	26	27	29	29	27	28	30	30
Gl. EGU	6	6	6	6	5	5	4	1	1
Afsøgning	0	0	0	3	3	0	0	2	4
Total	646	663	654	658	673	621	614	690	652

Aktivitet pr. kommune

Aktive pr. kommune pr. måned januar - september 2021



Kommune	jan	feb	mar	apr	maj	jun	jul	aug	sep
Andre	46	54	46	42	45	46	49	64	58
Slagelse	272	275	271	272	280	251	229	264	266
Næstved	164	165	164	167	172	165	161	172	166
Vordingborg	164	169	173	177	176	159	147	160	132
Total	646	663	654	658	673	621	586	660	622

1.2 Elevoptag på FGU SV

Herunder kan du se udviklingen i elevoptag på FGU SV i 2021. Først optag pr. kommune, dernæst fordelt på hhv. skole og spor (sidstnævnte for institutionen generelt). Elevoptag omfatter gruppen af elever, der er påbegyndt deres FGU-forløb i den pågældende måned.

Nye optag pr. kommune

Kommune	Jan	feb	mar	apr	maj	jun	jul	aug	sep
Andre	9	5	1	4	4	4	0	29	3
Slagelse	17	16	13	17	10	5	0	89	21
Næstved	15	11	7	11	7	12	1	60	10
Vordingborg	11	15	11	14	3	11	0	50	10
Total	52	47	32	46	24	32	1	228	44

Nye optag pr. skole

Skole	jan	feb	mar	apr	maj	jun	jul	aug	sep
Korsør	8	14	7	13	8	2	0	56	14
Slagelse	15	5	8	8	4	8	0	51	9
Næstved	17	11	6	11	7	9	1	66	12
Vordingborg	12	17	11	14	5	13	0	55	9
Total	52	47	32	46	24	32	1	228	44

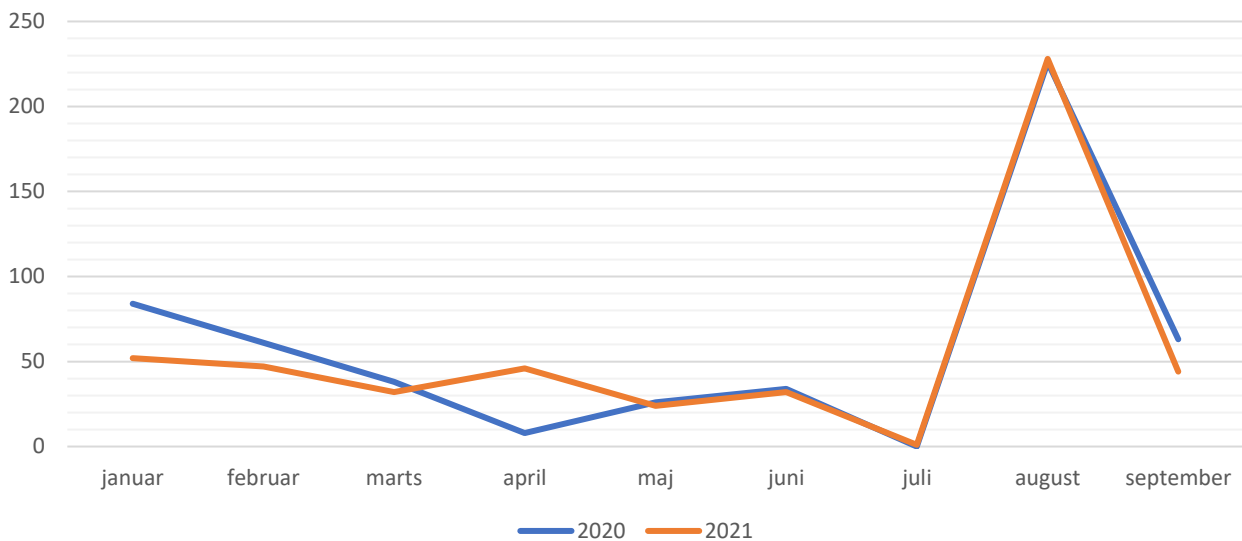
Nye optag pr. spor

Spor	jan	feb	mar	apr	maj	jun	jul	aug	sep
AGU	14	15	12	8	8	8	0	50	13
PGU	34	31	19	33	14	17	0	167	24
EGU	2	0	0	0	0	0	0	6	2
FBE	2	1	1	1	0	1	1	3	2
Afsøgning	0	0	0	4	2	6	0	2	3
Total	52	47	32	46	24	32	1	228	44

Nye optag pr. måned pr. år

Herunder vises en sammenligning af optaget for henholdsvis 2020 og 2021.

Optag pr. måned hhv. 2020 og 2021



	jan	feb	mar	apr	maj	jun	jul	aug	sep	Total
2020	84	61	38	8	26	34	0	226	63	540
2021	52	47	32	46	24	32	1	228	44	506

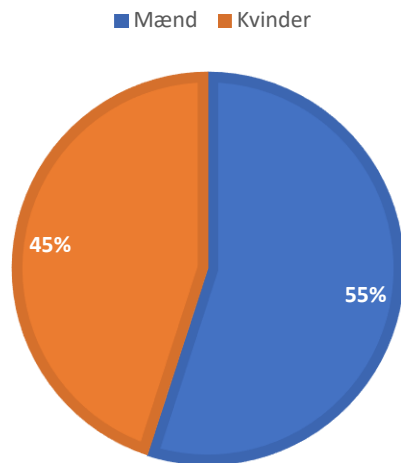
Opmærksomhedspunkter og konklusioner ift. aktive elever og elevoptag

- Elevaktiviteten er under det forventede niveau. Det skal også med i billedet, at vi pr. august 2021 har 34 elever på en særlig covid 19-forlængelse, som er fuldt statsfinansieret. Disse udløber d. 31/12. Forlængelsen har været positiv, og for nogle betyder det positiv udslusning i januar. For de elever, hvor videre forlængelse er perspektivet, drøftes det med KUI.
- Vi har et lavere optag i 2021 set i forhold til 2020. I de første 3 kvartaler har vi optaget 34 elever færre. Og tendensen for oktober samt første del af november går den forkerte vej – dvs. det tegner til at blive et endnu mere markant fald.
- August er naturligt den måned, hvor vi både udsluser flest og optager flest elever. Derudover optager vi elever jævnt hen over årets øvrige måneder (juli undtaget).
- Vi har oplevet et fald i elevaktivitet på 5,4 % i 3. kvartal 2020.
- Der er markante forskelle i elevaktiviteten for de tre kommuner.

2. Deskriptiv gennemgang af elevgruppen på FGU SV

Herunder vises en række karakteristika for gruppen af aktive elever i 3. kvartal. Det er hhv. køn, alder, ude/hjemmeboende samt andelen af forsørgere.

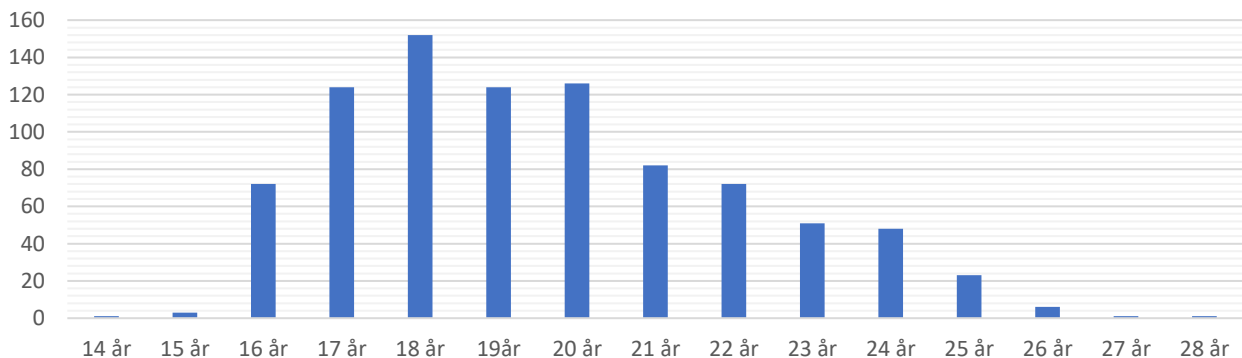
KØNSFORDELING FGU SV



Kønsfordelingen for FGU SV er 45,5% kvinder og 55,5% mænd. Det betyder, at der er kommet en lidt skævere kønsfordeling sammenlignet med 2. kvartal, hvor kønsfordelingen var 47,6/52,4%, men stadig en mere ligelig kønsfordeling end 1. kvartal, hvor den hed 46/54%.

Aldersfordelingen på FGU SV ses i tabellen neden for. Gennemsnitsalderen er ca. 19,5 år, og det er et fald ift. såvel 2020 som de foregående to kvartaler i 2021. Her var gennemsnittet 20 år. Den hyppigst forekommende alder er i spektret 17 til 21 år.

Aldersfordeling på FGU SV



Fordelingen i 3. kvartal og hhv. **ude- og hjemmeboende** er, at 48,6% af eleverne er udeboende, mens 51,4% er hjemmeboende. Det er en forskel til 2. kvartal, hvor mere end halvdelen (56%) var udeboende og mindre end halvdelen var hjemmeboende. Fra 1. til 2. kvartal blev der berettet en stigning i antallet af udeboende.

Andelen af forsørgere er samlet set 5,5%. Det svarer til niveauet fra 1. og 2. kvartal der lå på 6%.

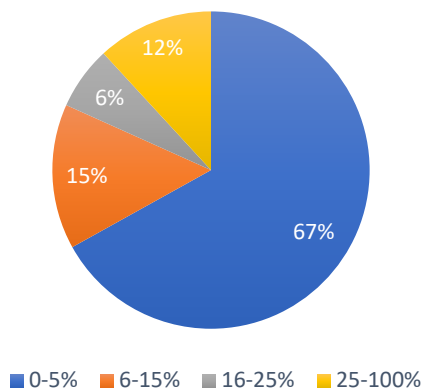
Andelen af ordblinde elever på FGU SV er i 3. kvartal 33,9%. Der er sket en stigning hen over kvartalerne, idet 1. kvartals niveau var 28% mens 2. kvartal lå på 32%. Det kan skyldes, at vores testapparat er blevet stadigt skarpere hen over året. Men den væsentligste pointe er, at det meget høje niveau af ordblinde elever ser ud til at være generelt og vedvarende for vores elevgruppe.

Af de i alt 300 ordblinde elever, vi har haft i 3. kvartal, er 65% testet ordblinde før de startede på FGU, mens 35% først er opdaget som ordblinde på FGU.

3. Ulovligt fravær på FGU SV

Vi har i 3. kvartal haft 9% ulovligt fravær på FGU SV. Herunder vises fraværsgraden, hvordan den ulovlige fravær er fordelt.

Graden af ulovligt fravær på FGU SV



Fraværsgrad udtrykker, hvor stor en del af eleverne, der har en grad af fravær på fx 0-5 %, 6-15 % osv. Således kan man bl.a. se, om fraværet er jævnt fordelt over elevgruppen, eller om det er en mindre gruppe, der har en meget høj grad af fravær.

Diagrammet viser, at 67% af de elever, der har ulovligt fravær, kun har det i mindre grad (0-5 %). Men der er også en relativt stor gruppe (12%) af elever, som har en meget høj grad af ulovligt fravær (mere end 25 %).

Opmærksomhedspunkter og konklusioner ift. elevgruppen samt ulovligt fravær på FGU SV

- Data for 3. kvartal viser mindre udsving i elevgruppen, fx lidt anderledes kønsfordeling, lidt lavere gennemsnitsalder mv. Det er imidlertid naturligt, i og med vi løbende udsluser og optager elever. Derfor er der ikke grundlag for at konkludere en egentlig ændring i vores elevgruppe.
- Antallet af ordblinde er meget højt: Ca. 1/3 af vores samlede elevgruppe er meget markant i betragtning af at det generelle niveau på landsplan er ca. 6 %. Det er derfor et stort indsatsområde for os at skabe et ordblindevenligt læringsmiljø samt gøre alle vores ordblinde elever i stand til at håndtere deres ordblindhed, bl.a. med anvendelse af hjælpemidler.
- En relativt stor del af de ordblinde opdages på FGU (ca. 35 % af vores ordblinde elever).
- Fravær er et vedvarende stort indsatsområde på FGU SV. Det er naturligt for så vidt en stor del af vores elever har dårlige skoleerfaringer og/eller problemstillinger, der ofte resulterer i højt fravær (fx psykiske problemer).

4. Udslusning – hvad går eleverne videre til fra FGU SV

Herunder vises hvad de elever, der er stoppet på FGU SV i 2021, er gået videre til. Tabellen viser udslusningen totalt for FGU SV i 3. kvartal. Tallene for 2. kvartal inkluderer de elever, som var i kombi-forløb som overgang til uddannelse. De var formelt set ikke udsluset, men var reelt startet op i uddannelse mhp. at fortsætte i uddannelse.

Udslusning 2021

Skole og kvartal	Uddannelse (EUD,) (81)	Uddannelse (HF, gym,) (81)	Beskæftigelse (82)	Lærlinge afsluttet uddannelse (0.2-80)	Anden uddannelse (STU, 10. kl., TAMU mm.) (83)	Kriminalforsorgen (83)	Militær	Flytning (83)	Anden FGU (83)	Andet forløb på udd-hjælp aftalt med KUI (8.4), herunder behandlingsforløb og barsel	Udslusning til KUI af andre årsager (8.7)	Uden kendt perspektiv (84)	Udd. Og beskæftigelse	Anden udd. Og militær	Flytning og kri.forsorgen	KUI (aftalt andet forløb)	KUI (andre årsager)	TOTAL udslusning (elever)
FGU SV - 1. kv.	21	2	22	0	9	2	0	8	8	37	0	0	41%	16%	9%	34%	0%	109
FGU SV - 2. kv.	9	4	55	1	8	0	1	8	3	26	17	2	51%	9%	6%	19%	14%	134
FGU SV - 3. kv.	93	74	35	5	16	2	1	4	3	31	15	0	74%	7%	2%	11%	5%	279
FGU SV - 4. kv.																		
FGU SV, TOTAL	123	80	112	6	33	4	2	20	14	94	32	2	61%	9%	5%	18%	7%	522

Note: Fraregnet statistikken for 3. kv. er 4 elever der har været på afsøgning, 6 elever der ikke er fremmødte samt 4 PGU-elever der er udskrevet med koden 80-0,2 "Fuldført jf. varighed i forløbsplan". I kategorien Anden uddannelse er 8 elever udsluset til STU. Det er 2 flere end i hhv. 1. og 2. kvartal.

Opmærksomhedspunkter og konklusioner ift. udslusning

- 74 % går videre i udd/besk, dvs. vi sender en rigtig stor del af vores unge videre på uddannelse, og hovedparten i erhvervsuddannelse. Samarbejdsaftalen mellem FGU SV og KUI har et måltal for positiv udslusning, der siger 75 % i 2021 og 85 % i 2022. Udslusningstallet i 2020 var samlet set 51 %, og tallet for de første tre kvartaler i 2021 er 61 %. Udslusningen skal ses i lyset af, at vores elever i både 2020 og 2021 har haft forløb præget af corona.

Bemærkninger og opmærksomhedspunkter videre frem

Kvartals-datarapporten giver anledning til en række bemærkninger samt opmærksomhedspunkter, og de er oplistet neden for i pointeret form:

- Faldet i elevtal er fortsat hen over året, og er også en realitet i 3. kvartal. Tendensen for oktober og første del af november er et yderligere fald. Vi har haft en stor opmærksomhed på det både internt i FGU samt i dialogen med KUI. Det er positivt – men tallene understreger, at der er et fortsat behov herfor.
- Vi har et antal elever på særlig covid-19 forlængelse. Den er fuldt statsfinansieret, men udløber d. 31/12 2021. Forlængelsen har været positiv, og for nogle betyder det positiv udslusning i januar. For de elever, hvor videre forlængelse er perspektivet, drøftes det med KUI.
- Vi er i en højkonjunktur, og det spiller ind på særligt de unge på uddannelseshjælp. Det er for mange unge positivt at kunne få et arbejde. Men der er fortsat et stort antal unge i de tre kommuner, som hverken er i uddannelse eller job, og det er noget af det, vi allerede har et fælles fokus på.
- Vores modtagelse af nye elever på FGU SV fungerer generelt godt. Det personlige møde med FGU i form af en rundvisning har stor værdi for eleverne. Det særlige ved FGU er fællesskab og sammenhold samt den praktiske læringsform.
- Vi har udsluset langt hovedparten af vores elever til ordinær uddannelse eller beskæftigelse – flest til erhvervsuddannelse men også et stort antal til HF. I alt er 3 ud af 4 elever, der har forladt os i 3. kvartal, gået videre i uddannelse eller job.
- Vi har en meget stor andel af elever med ordblindhed (ca. 1/3). Og en relativt stor del af disse er afdækket på FGU, dvs. man har ikke tidligere erkendt deres ordblindhed. Det er for os et stort indsatsområde, som vi vil styrke endnu mere i den kommende tid.
- Fravær er en vedvarende problemstilling på FGU. Det er naturligt for så vidt en stor del af vores elever har dårlige skoleerfaringer og/eller problemstillinger, der ofte resulterer i højt fravær (fx psykiske problemer). Derfor er et styrket fremmøde et vigtigt indsatsområde for os, som vi vil styrke endnu mere i den kommende tid. Det vil vi bl.a. gøre gennem et udviklingsarbejde omkring relationskompetence samt inkluderende læringsmiljø på FGU SV.