

# Datarapport 2023 for FGU Vordingborg

Tal på FGU SV's aktiviteter og udvikling

KLADDE

## Indhold

Forord .....	3
1. Elevoptag og elevaktivitet .....	4
1.1 Elever og årselever på FGU Vordingborg .....	4
1.2 Fordelingen af elever på spor .....	5
1.3 Elever på nedsat tid .....	6
FOKUS: Elevtal og unge uden for uddannelse og beskæftigelse .....	7
2. Elevgruppen på FGU Vordingborg .....	9
2.1 Ordblindhed på FGU SV .....	11
FOKUS: Ordblindeindsatsen på FGU SV .....	12
3. Fremmøde og fravær på FGU SV .....	13
Definitioner: Lovligt fravær og ulovligt fravær .....	13
FOKUS: Sådan arbejder vi med fremmøde på FGU SV .....	13
4. Trivsel på FGU SV .....	15
5. Prøver på FGU SV .....	16
4. Udslusning på FGU Vordingborg .....	17
FOKUS: Eleverne, vi udsluser til KUI .....	17

## Forord

Vanen tro har vi udarbejdet en datarapport for 2023. Det har vi gjort siden FGU så sin begyndelse i 2019, og vi gør det, fordi vi mener, det er vigtigt at indsamle data på væsentlige dele af vores uddannelse – både til internt brug og i samarbejdet med vores partnere, særligt kommunerne. Rapporten for 2023 adskiller sig fra de foregående ved i vid udstrækning at være specifik på den enkelte skole/kommune. Denne ændring skal ses i sammenhæng med formålet med datarapporten: Nemlig at kvalificere det fortsatte arbejde med og samarbejde omkring FGU'en. Dette sker både på institutionsniveau, men det sker også på den enkelte skole og ind i det konkrete samarbejde mellem skole og kommune. Og her er det mere hensigtsmæssigt med skoledata frem for institutionsdata.

Det er vigtigt at minde om, at rapporten med dens tal og figurer på mangt og meget blot er en brik ind i et allerede igangværende udviklingsarbejde på vores skoler og et allerede igangværende – og stærkt – samarbejde med vores tre KUI'er.

Det er også vigtigt at minde om, at FGU fortsat er en ung uddannelse. Vi har rundet de 4 år, og hvedebrødsdagene (hvis der nogensinde var sådan nogle) er længst forbi. Vi mødes med forventninger om resultater – og vi har også selv forventninger til at lykkes med vores unge! Og vi kan som institution sige, at vi er nået langt. Grundlæggende har vi etableret et godt og stærkt tilbud, som rigtig mange unge trives i og lærer noget i og kommer positivt videre fra. Og vi har skabt en stærk og inkluderende kultur på vores fire skoler, hvor vi tager hånd om en lang række problemstillinger – og ofte i tæt samarbejde med kommunerne. Som vores grundfortælling siger, har vi rigtig mange unge, som gerne vil. Det er vi både glade og stolte af!

Når det er sagt, er der selvfølgelig en lang række områder, hvor vi fortsat har et stort potentiale og kan blive endnu bedre. Det gælder helt generelt arbejdet med de unge, vi udsluser tilbage til KUI – herunder også samarbejdet med kommunen – og her har vi udover den generelle indsats igangsat projektet *Ung 360*, som netop adresserer frafaldstruede unge. Men det gælder også på nogle af de områder, hvor en ny politisk aftale om FGU har åbnet nye muligheder eller givet bedre vilkår. Det er fx en stærkere sammenhæng mellem grundskole og FGU, idet aftalen åbner mulighed for brobygning til FGU. Og det er fx bedre vilkår for erhvervstræning på FGU, idet der med aftalen gives mulighed for mere tid til praktik i en virksomhed.

Listen kunne fortsættes, og det er udtryk for både opgavens kompleksitet, men også at der er rigtig meget i gang allerede! Vores håb er, at datarapporten 2023 kan gøre os klogere og nuancere historien om FGU SV. Og kan anspore til samtale og drøftelse af data ud fra vores forståelser og ved at inddrage konteksterne. For derigennem også at blive klogere på, hvor vi er og hvad der er vigtige opmærksomheder, indsatser osv. i de kommende år på FGU SV.

God læselyst – og vi glæder os til videre samtaler og samarbejde om udviklingen på FGU SV!

Gert Møller, direktør

## 1. Elevoptag og elevaktivitet

I dette afsnit vil vi se på data omkring elevoptag og elevaktivitet i 2023. Neden for er en række data, der tilsammen giver et billede af den samlede aktivitet på FGU Vordingborg, samt kommunens anvendelse af FGU.

### 1.1 Elever og årselever på FGU Vordingborg

Totalt set har vi haft 262 elever registreret FGU Vordingborg hen over 2023. Men fordi vi på FGU har individuelle forløb, både hvad angår mål og varighed, giver det tal ikke et præcist billede af, om det er stor eller lille aktivitet. For nogle elever har kun været hos os i kort tid og andre i længere tid. Hvis man skal have det mest håndgribelige billede af elevaktivitet, skal man derfor se på årselevtallet.<sup>1</sup> Det giver også et mere retvisende billede af vores økonomiske situation, idet taxameteret gives pr. årselev.

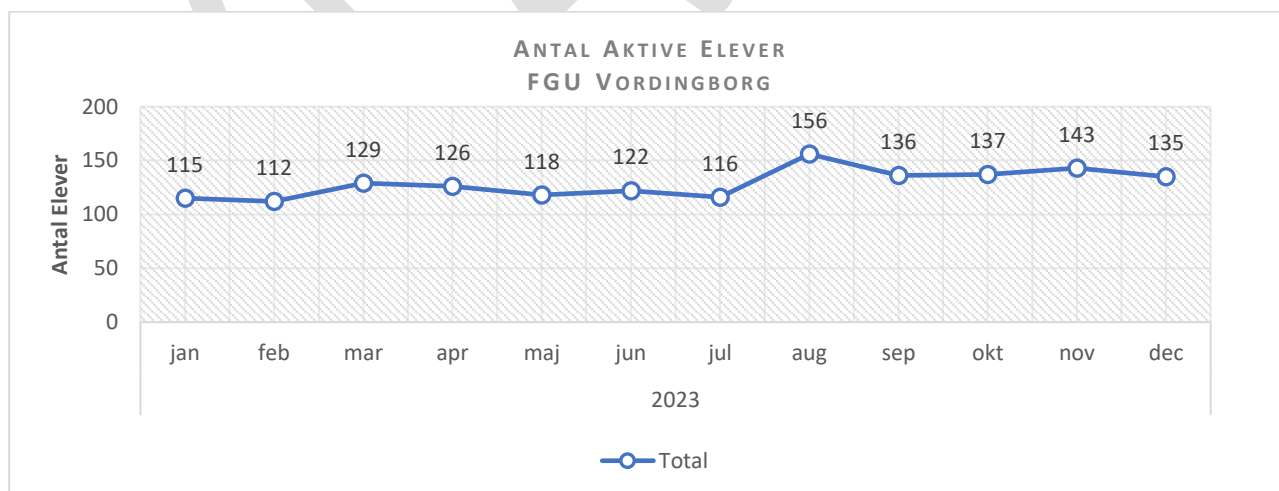
Neden for i tabel 1 ses årselevtallet / kvartal for hhv. skole og kommune. Differencen mellem de to skyldes, at vi på FGU Vordingborg også har et antal elever fra andre kommuner (ligesom der omvendt kan være unge fra Vordingborg kommune, der går på en anden FGU-skole el. -institution).

	Q1	Q2	Q3	Q4	2023
FGU Vordingborg (budget)	31,565	30,5	27,54	35,425	125,03
FGU Vordingborg (realiseret)	26,149	28,396	25,055	32,895	112,495
Vordingborg Kommune	23,545	24,365	21,81	30,29	100,01

Tabel 1

Årselevtallet for 2023 viser for det første, at vi i løbet af året har haft færre elever på FGU Vordingborg, end budgetteret. Udover at det har økonomiske konsekvenser, betyder det også, at vi hen over året har haft ledig kapacitet. Ikke på alle værksteder / hold, men generelt betragtet. For det andet viser tabellen, at en del elever på FGU Vordingborg kommer fra andre kommuner.

Udviklingen ift. aktive elever på skolen FGU Vordingborg ses i figur 2.



Figur 2

<sup>1</sup> En årselev angiver, at vi har haft elevaktivitet i 40 uger, dvs. to elever, der reelt har haft et forløb på 20 uger hver, udgør tilsammen en årselev, mens en elev, der har gået hos os i 80 uger, udgør 2 årselever.

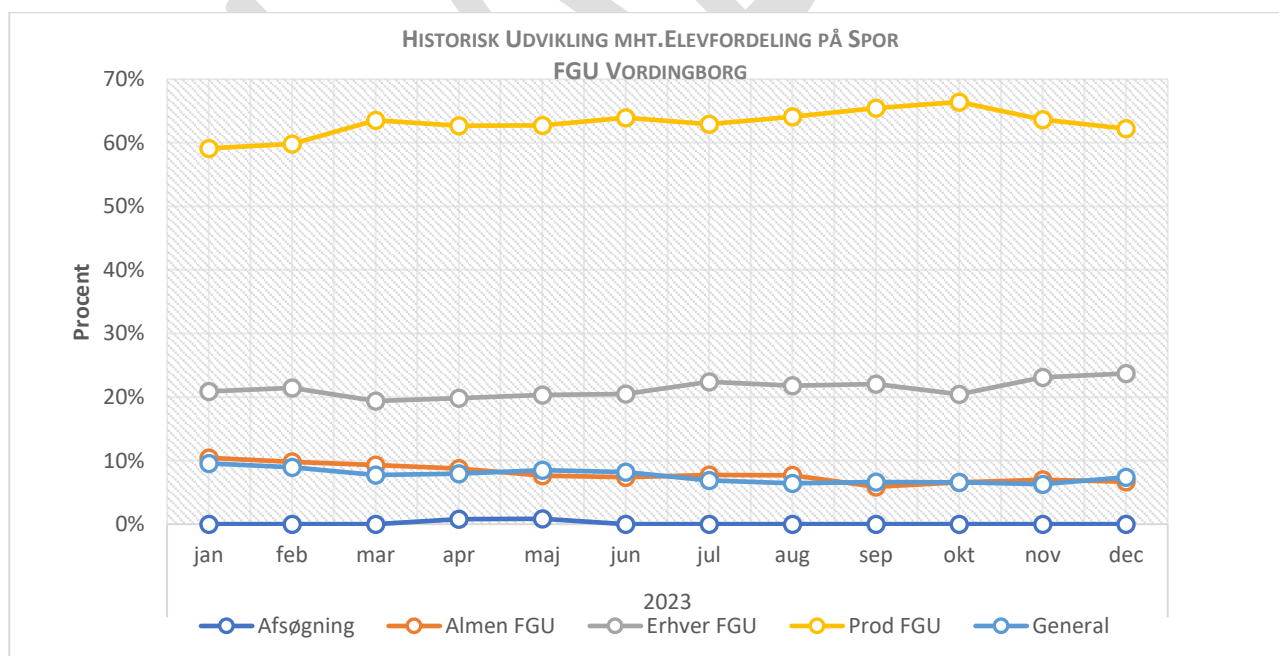
Antal aktive elever henviser til, hvor mange elever (cpr-nr.), der er registreret i den pågældende måned. Dvs. hvis en elev påbegynder sit FGU-forløb den sidste dag i måneden, vil hun tælle med i den måneds statistik. Derfor er det som sagt ikke et lige så præcist billede på aktivitet som årselevtallet – men det siger alligevel noget om udvikling i elevtal, og herunder giver det også et billede af, hvor mange elever, der hen over året går på FGU Vordingborg.

For FGU Vordingborg i 2023 tegner sig et billede af et lidt højere antal aktive elever i 2. halvår. Opsvinget i august skal ses i lyset af, at det er den måned med det største optag samt den største afgang af elever. Derfor er der mange elever registreret i august – men også et naturligt fald i september, fordi en del af de aktive elever er udslet til videre uddannelse i løbet af august.

Hvad angår elevflowet, er august fortsat den måned med størst optag (64 elever) – og meget markant på FGU Vordingborg, også set ift. vores andre skoler. Januar er ikke en særlig optagelsesmåned på FGU Vordingborg - der er startet flere elever i fx februar og marts. Hvad elevafgang angår, er august også den travleste tid, men der udskrives næsten ligeså mange elever i juli måned (hhv. 24 i juli og 25 i august). Vores erfaring er, at den bedste overgang til uddannelse sker via kombinationsforløb ifm. opstart, fordi det sikrer en mere håndholdt overgang til uddannelse, samt et sikkerhedsnet, hvis det ikke fungerer. Derfor er det et opmærksomhedspunkt, at flere elever går videre til uddannelse i august.

## 1.2 Fordelingen af elever på spor

FGU har tre spor: Almengrunduddannelsen (AGU), Produktionsgrunduddannelsen (PGU) samt Erhvervsgrunduddannelsen (EGU). Dertil kommer, at man som led i målgruppevurderingen kan starte op i et afsøgningsforløb, som har en maksimal varighed på 14 dage. Og desuden har vi andre typer af elever end FGU-elever, nemlig FGU-baserede lærlinge, som er i gang med en erhvervsuddannelse på FGU, og betalings elever, som af særlige årsager finansieres fuldt ud af kommunen.



Figur 3

Som det fremgår af figur 3 ovf., er PGU den markant største aktivitet på FGU Vordingborg (60-65 %), mens AGU ligger lavt på mindre end 10 %. EGU har til gengæld stor aktivitet med 20-25 %, og FGU-baserede lærlinge ligger på 6-8 % (ca. 7,5 årselever). Den store PGU-aktivitet er generel for vores skoler, og det har det været fra begyndelsen – og det er der meget godt i. For FGU Vordingborg er den høje EGU-aktivitet iøjnefaldende, og det har bl.a. sin grund i et stærkt fokus fra kommunens side. Det er også meget positivt, og med den ny politiske aftale er rammerne for EGU desuden styrket på flere måder.<sup>2</sup> Hvad AGU angår, er det en lavere aktivitet end forventeligt, og vi har både plads til flere samt underviserkompetencer og -ressourcer. Vi ser derfor et potentiale i at få flere AGU-elever på FGU Vordingborg – det vil styrke det almenfaglige tilbud, som er vanskeligt at opretholde, hvis der kun er få elever på AGU.

### 1.3 Elever på nedsat tid

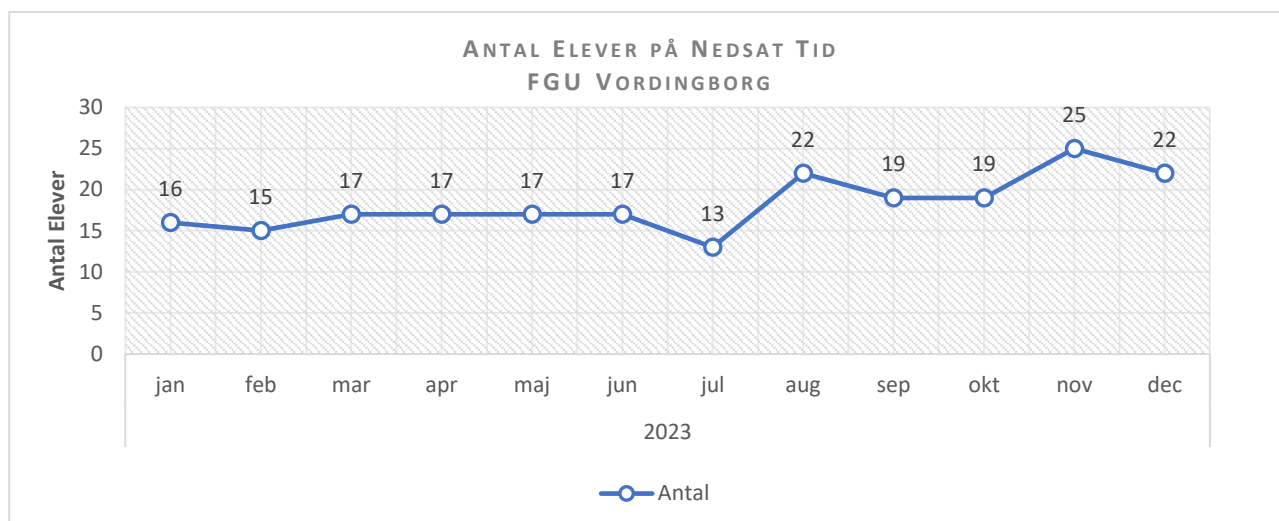
Nedsat tid er en mulighed inden for FGU's ramme. Det betyder, at elever, som vurderes at have behov for nedsat tid for at kunne gennemføre FGU, kan følge forløb på nedsat tid. Det er lidt teknisk, idet forløbet kan forlænges i varighed, således at eleven på nedsat tid, ligesom de øvrige elever, har en ramme, der hedder 2 års FGU-forløb. Det er KUI, der har myndigheden til at sætte elever på nedsat tid – bl.a. fordi det indvirker på uddannelsesplanen samt kan have økonomisk betydning ift. kommunen.

Vi har gennem 2023 haft et stigende fokus på elever på nedsat tid. Først fordi omfanget steg generelt på vores skoler (og generelt på FGU). Og dernæst fordi reglerne omkring nedsat tid som nævnt har økonomiske konsekvenser for kommunen; de skal betale fuldt ud for den tid, elever har nedsat. Det er rent ud sagt bureaukratisk og administrativt tungt,<sup>3</sup> men det har betydet, at vi sammen med vores tre KUI'er har fastsat nogle klare rammer for at komme på nedsat tid og være på nedsat tid (opfølgning mv.). Neden for viser figur 4 udviklingen i elever på nedsat tid på FGU Vordingborg hen over året.

---

<sup>2</sup> Det betyder bl.a. bedre økonomiske forhold omkring EGU, idet der fremover ydes tilskud til kombinationsforløb, samt at vejledningstilskuddet hæves. Og FGU kan fremover finansiere eleverns egenbetaling ved ophold på skolehjem, udgifter til certifikater, fx kørekort, gaffeltruck, m.m. på AMU-kurser. Det betyder også en bedre ramme ift. tid, fordi elever, der skifter til EGU undervejs i deres FGU-forløb, kan forlænges med 1 år. Derudover gøres EGU-elevens mulighed for højskoleophold permanent, og der skal overordnet ske en øget vejlednings- og informationsindsats om EGU, herunder skal der konkret etableres partnerskaber med 10-20 større arbejdsgivere i Danmark indenfor brancher med potentiale til EGU-forløb.

<sup>3</sup> Således rammerne for 2023. Det skal nævnes, at rammerne ændres med den ny aftale for FGU, således at nedsat tid fremadrettet bliver mere enkelt. Det betyder, at nedsat tid i det første halve år ikke har særlige økonomiske konsekvenser for kommunen, og først derefter træder den særlige betaling for den nedsatte tid i kraft.



Figur 4

#### FOKUS: Elevtal og unge uden for uddannelse og beskæftigelse

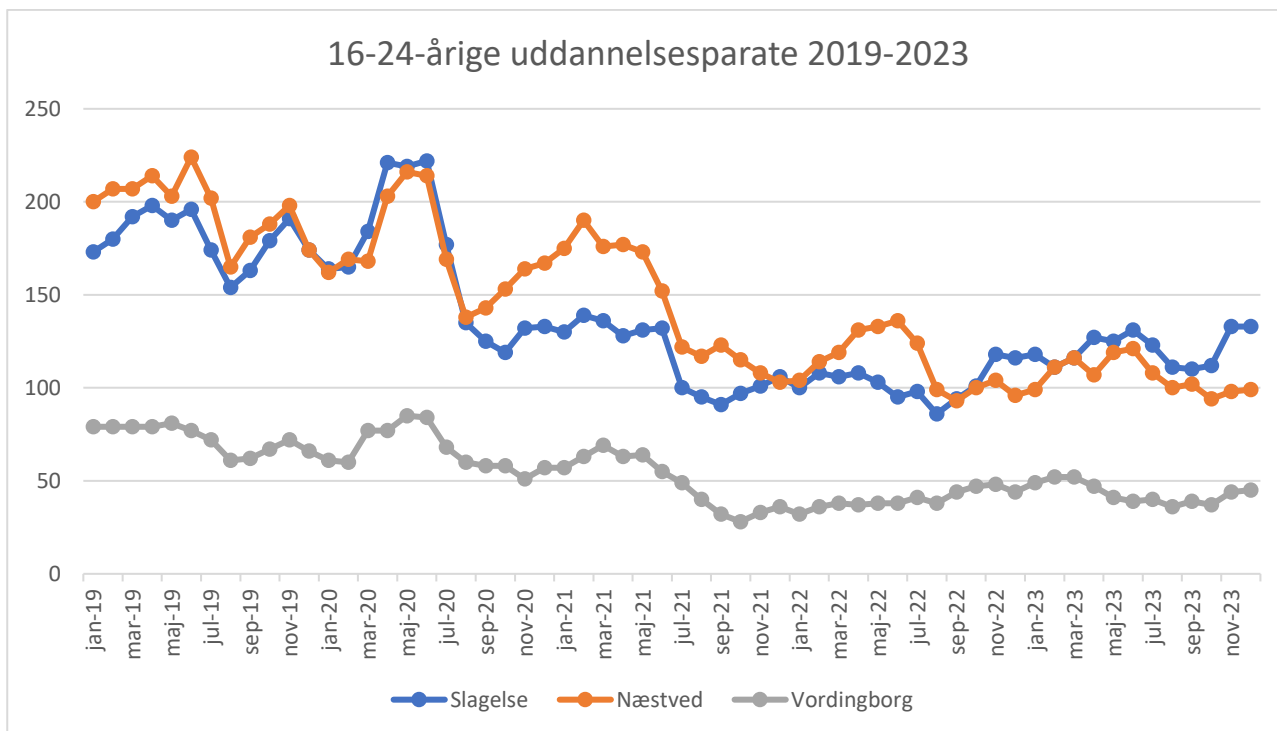
Igen i år sammenfatter vi data på den kontekst, der er helt central for FGU – nemlig de unge uden for uddannelse og beskæftigelse. På landsplan er det de 42-45.000 unge, man taler om, og som der i de seneste år – og fortsat – er stort politisk fokus på, både lokalt og nationalt. Vores blik er det lokale: Hvordan er udviklingen i de tre kommuner, som vi i FGU SV er tættest på, nemlig Slagelse, Næstved og Vordingborg kommuner. Neden for ser vi udviklingen i antallet af unge på uddannelseshjælp hen over perioden 2019-2023. Det er ikke så enkelt at forholde sig til udviklingen, og der er flere årsager, der spiller ind på udviklingen. Men det er så tæt knyttet til FGU, at billedet skal med som en del af den helhed, vi operer i – og som vi er i tæt samarbejde med kommunerne om.

Figur 5 viser udviklingen for de 16-24-årige unge uddannelsesparate og åbenlyst uddannelsesparate, mens figur 6 viser udviklingen for de 16-24-årige aktivitetsparate, begge dele for hhv. Slagelse, Næstved og Vordingborg kommuner.<sup>4</sup>

Tendenserne for de senere år er, at det fald, der for de uddannelsesparate var fra 2019-2021 ikke er fortsat i samme grad i 2022-2023. Og for de aktivitetsparate er der kommunale forskelle, som både kan have at gøre med, hvordan man i den enkelte kommune skelner ml. uddannelsesparat og aktivitetsparat, men også kan have at gøre med anvendelsen af FGU.

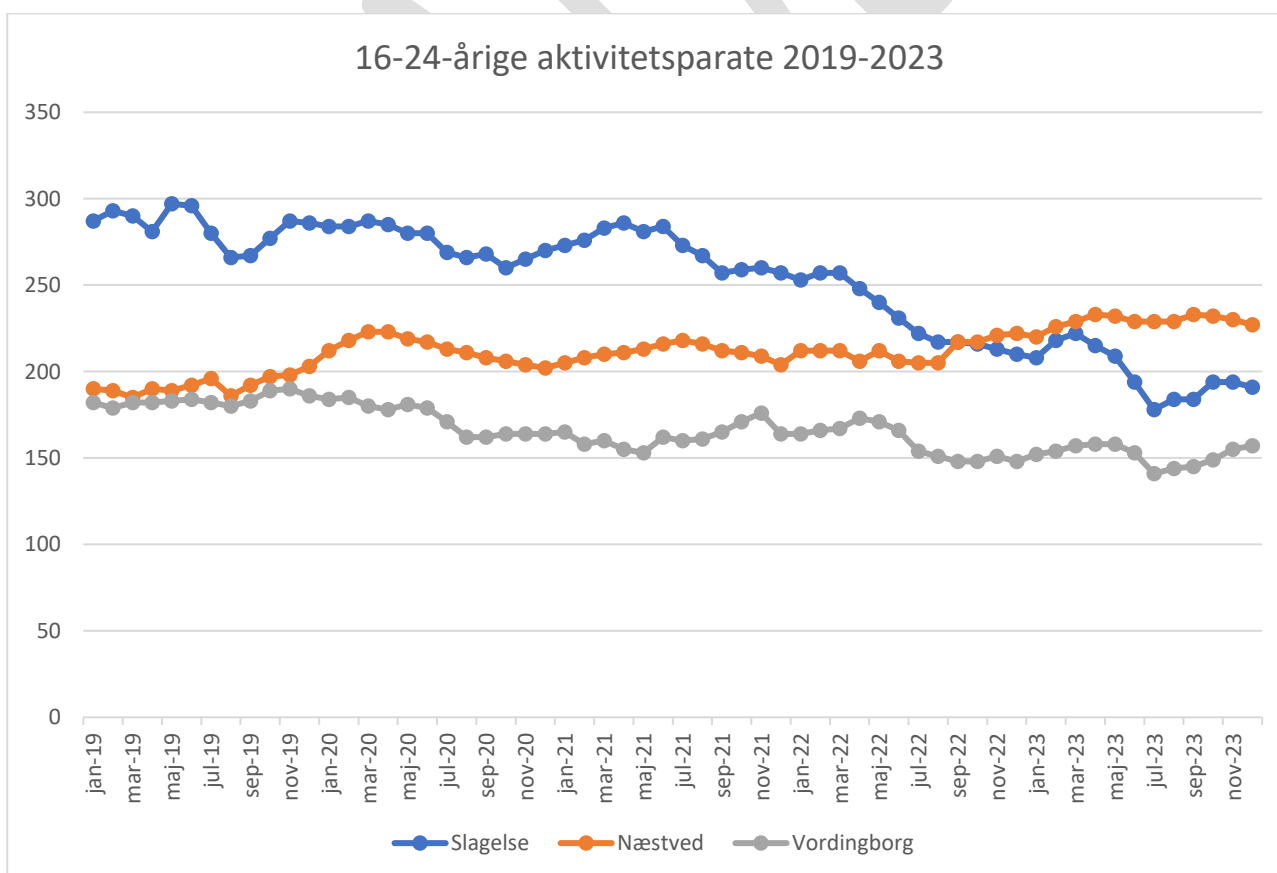
Men når det handler om elevtal på FGU sammenholdt med unge uden for uddannelse og beskæftigelse generelt, er det fortsat billedet (også på landsplan), at der er markant flere unge på uddannelseshjælp, end der er unge på FGU.

<sup>4</sup> Tallene angiver antal fuldtidspersoner (en fuldtidsperson angiver en periode på 52 uger, hvor der er udbetalt uddannelseshjælp, dvs. hvis en person har fået uddannelseshjælp i 26 uger, tæller hun med som ½ fuldtidsperson. Som sådan svarer det til årselev-begrebet, bortset fra at det opgøres pr. 40 uger, mens fuldtidsperson opgøres pr. 52 uger).



Kilde: Jobindsats.dk

Figur 5



Kilde: Jobindsats.dk

Figur 6

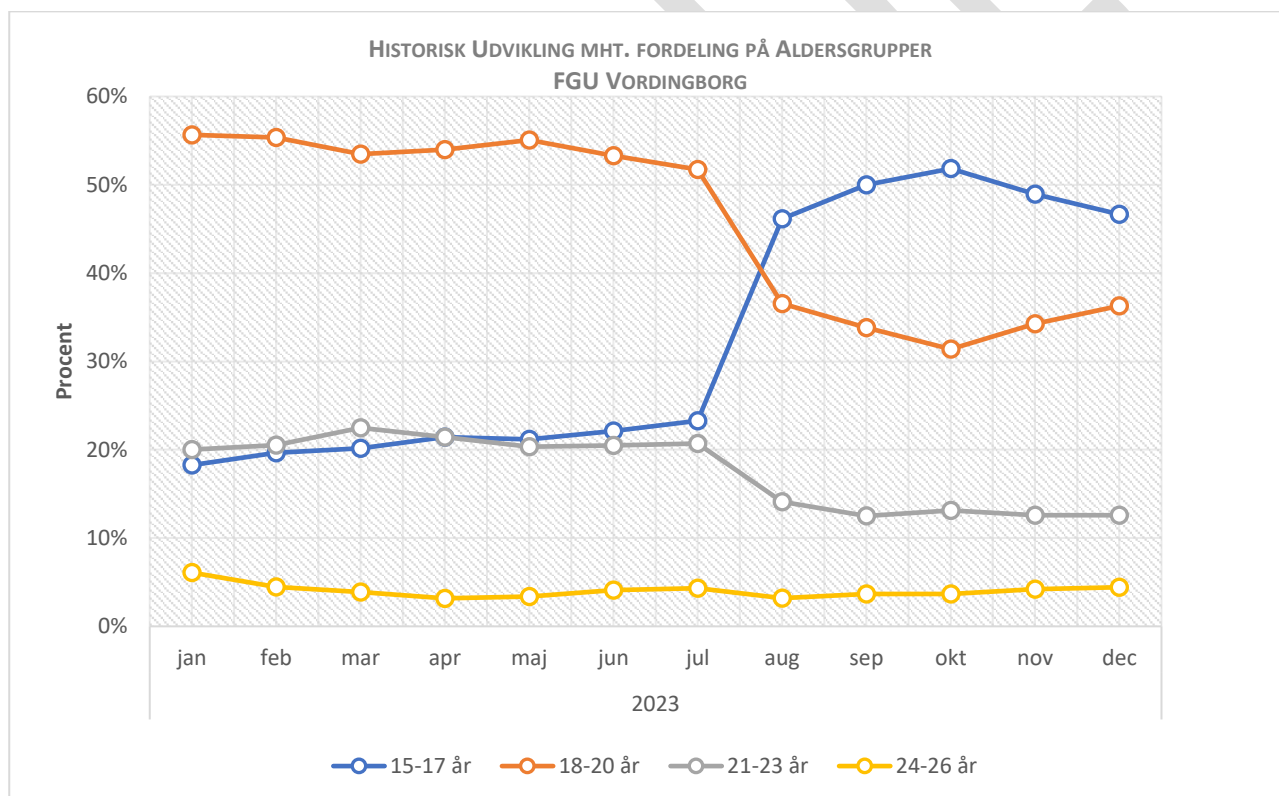


## 2. Elevgruppen på FGU Vordingborg

Målgruppen for FGU er bredt betragtet unge uden for uddannelse og beskæftigelse, som vurderes at kunne profitere af et FGU-forløb mhp. at blive klar til at gennemføre uddannelse el. varetage et arbejde. I realiteten omfatter det en meget bred gruppe, hvor nogle af vores elever har ganske massive udfordringer, mens andre måske 'bare' har brug for lidt afklaring ift. den videre retning. Og for nogle er det de faglige udfordringer, der er størst, mens det for andre er de personlige og/eller sociale. På FGU skal vi kunne rumme denne bredde, og alle forløb er individuelt tilrettelagt ud fra den unges niveau samt uddannelsesplan.

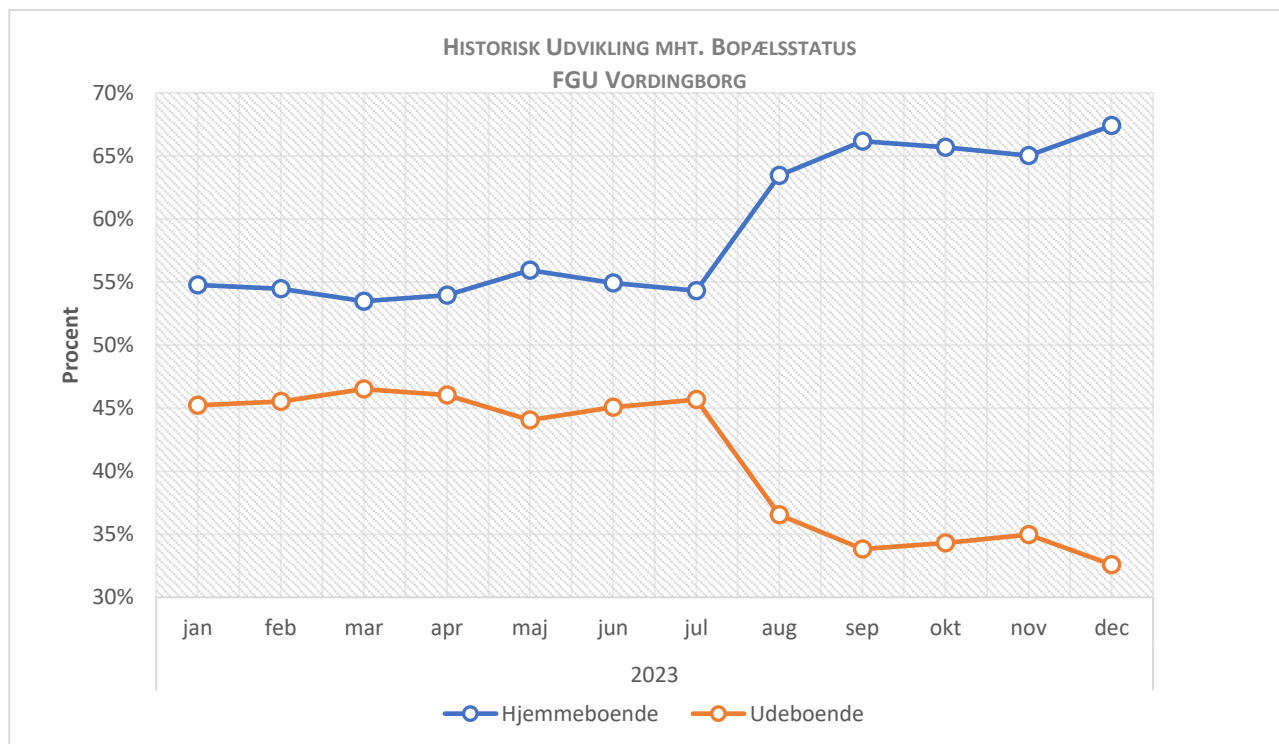
De data vi kan tilvejebringe, er fortrinsvis de mere deskriptive såsom alder, køn mv., og de giver kun et overfladisk billede af vores elevgruppe. Vi supplerer med data omkring ordblindhed, men øvrige data omkring fx de unges baggrund ved opstart el. særlige problemstillinger, er i højere grad oplysninger, som ligger hos KUI, og som vi ikke har adgang til i egne systemer. Problemstillingen er, at elevernes udgangspunkt og baggrund ift. fx fraværshistorik og særlige problemstillinger selvfølgelig er relevant i en vurdering af outcome for FGU-forløbet.

Neden for sammenfatter vi i figurerne 7-10 en række karakteristika omkring vores samlede elevgruppe:



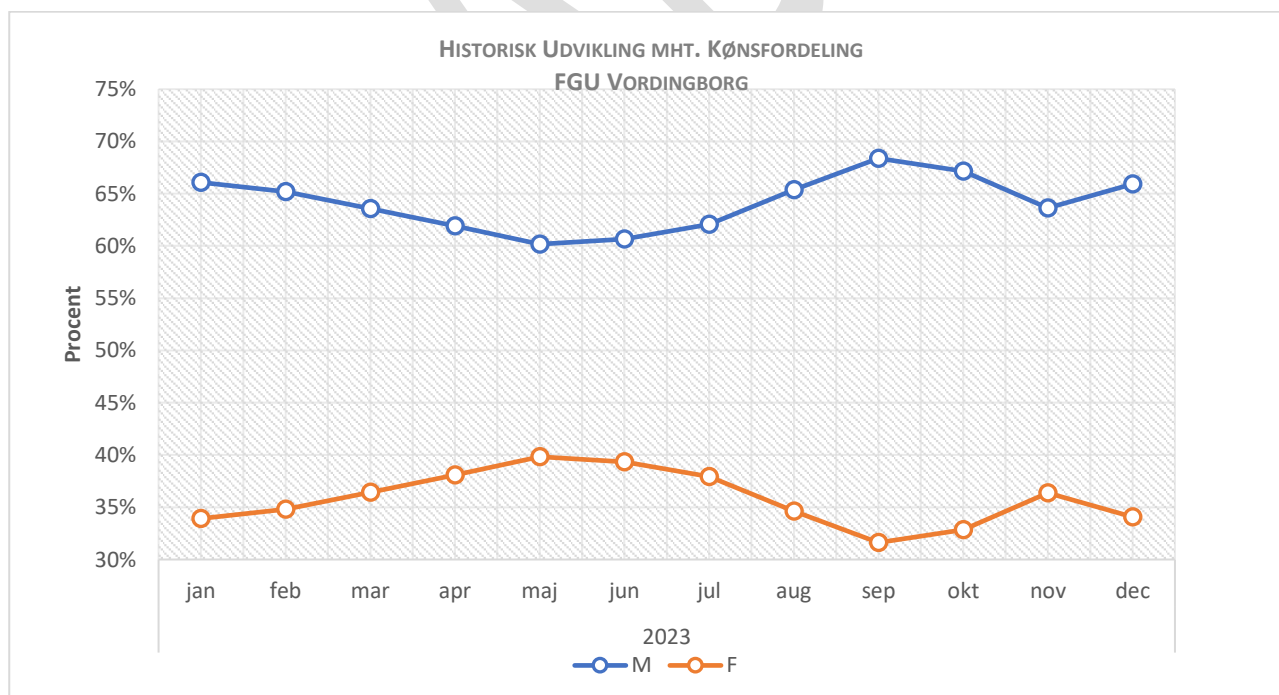
Figur 7

Det er markant, at der særligt fra sommerferien er sket en ændring ift. elevgruppens aldersfordeling – det er særligt voldsomt i FGU Vordingborg, hvor der med elevoptaget i august var en stigning på + 20 % af 15-17-årige unge, og et tilsvarende fald blandt de 18-20-årige og 21-23-årige. Det har stabiliseret sig hen over 2. halvår, men det er en tendens, vi også har set på vores 3 andre skoler – med forskellig styrke, men dog en samlet tendens.



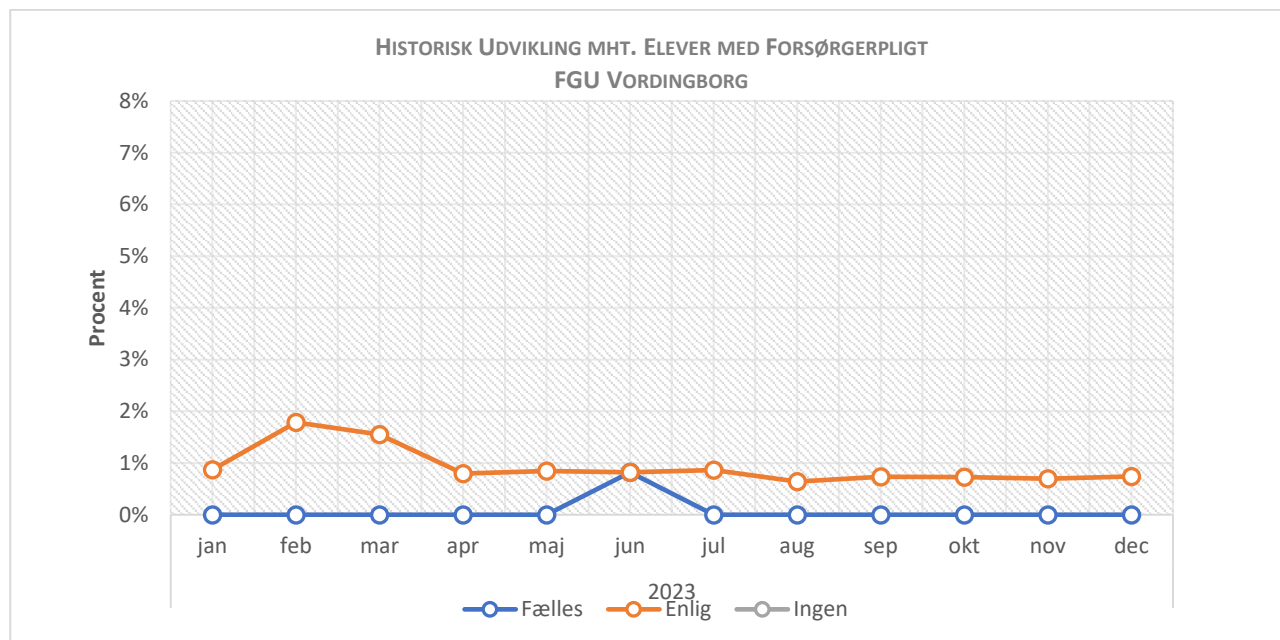
Figur 8

Udviklingen i elevgruppens aldersfordeling er givetvis årsagen til, at der også er sket en ændring af fordelingen mellem ude- og hjemmeboende. Således er der i 2. halvår en større del af vores elever, som bor hjemme.



Figur 9

Det gælder generelt på vores skoler (og for FGU generelt), at vi har flest drenge blandt vores elever. Men fordelingen ca. 65/35 på FGU Vordingborg er markant (gennemsnittet for FGU SV er 61/39). Den mere skæve kønsfordeling er sket i de senere par år, og vi vil gerne tilstræbe et skole- og undervisningsmiljø med en mere ligelig fordeling, således at vi tiltrækker alle unge i målgruppen – og ikke kun drengene.



Figur 10

Hvad angår andelen af forsørgere på FGU Vordingborg, er det fortsat en meget lille andel af vores elever, som er forsørgere (> 5 %). Den meget lave andel af forsørgere på FGU, har givetvis sin forklaring i, at forsørgertillægget på FGU er markant lavere end den ydelse, en ung kan få via beskæftigelsessystemet.

## 2.1 Ordblindhed på FGU SV

Ordblindhed er et stort fokusområde på FGU. Vi screener alle elever som led i opstarten på FGU, og vi har en ordblindeunderviser ansat på hver skole. Det giver rigtig god mening, for vi har et stort antal ordblinde elever på FGU SV!

Neden for ses omfanget af ordblindhed på FGU SV, herunder også i hvor stort omfang elevens ordblindhed er afdækket før opstart og screening på FGU. Tabel 11 viser andelen af ordblinde fordelt på skoler, mens tabel 12 viser fordelingen på kommuner.

	FGU Korsør	FGU Slagelse	FGU Næstved	FGU Vordingborg
Elevtal, samlet	427	149	377	262
Afdækket før FGU	110	45	118	54
Afdækket på FGU	29	6	30	24
Ordblinde i alt	139	51	148	78
Andel ordblinde i %	33%	34%	39%	30%

Tabel 11

	Slagelse kommune	Næstved kommune	Vordingborg kommune
Elevtal, samlet	495	348	251
Afdækket før FGU	134 (81 %)	100 (79 %)	49 (66 %)
Afdækket på FGU	31	26	25
Ordblinde i alt	165	126	74
Andel ordblinde i %	33%	36%	29%

Tabel 12

### FOKUS: Ordblindeindsatsen på FGU SV

FGU arbejder som uddannelse med et inkluderende læringsmiljø – det er også blandt de didaktiske principper, som er sat for FGU. Det betyder bl.a., at vi skal etablere et miljø, hvor vores ordblinde elever har de samme muligheder som de elever, der ikke er ordblinde. Det afspejler sig i vores ordblindeindsats på FGU SV, som har følgende punkter:

1. **Afdækning af ordblindhed:** Alle vores elever screenes mhp. at afdække ordblindhed. I de tilfælde hvor screeningen giver mistanke om ordblindhed, anvender vi ministeriets ordblindetest.
2. **SPS-støtte til vores ordblinde elever:** Vi søger specialpædagogisk støtte, der kompenserer for ordblindhed. Det er læse- og skriveteknologier (LST), som vi instruerer vores ordblinde elever i at anvende (AppWriter og IntoWords).
3. **En bred indsats:** Alle vores lærere skal have en grundlæggende viden om ordblindhed. Og alle vores lærere skal kende til de LST-programmer, vi anvender på FGU SV. Særligt skal vores almenundervisere være i stand til at støtte vores elever i brugen af hjælpemidler.

Et element i den brede indsats er, at vi har etableret en superbrugergruppe af ordblinde elever, som er med til at støtte både andre elever samt også er med til at kompetenceudvikle lærere og i det hele taget gøre FGU SV ordblindevenlig.

4. **En del af den unges plan:** Vi arbejder på, at alle vores ordblinde elever i løbet af deres tid på FGU skal lære at håndtere deres ordblindhed. Derfor er det hos os en del af forløbsplanen, som OBU-læreren følger systematisk op på ved samtaler med den enkelte unge. Det sikrer et fælles fokus.
5. **Ordblinde-uge på FGU SV:** Vi havde for første gang ordblindeuge (uge 40) i 2022, og det er vi fortsat med. Det er for os en anledning til at skabe positiv opmærksomhed omkring ordblindhed.

### 3. Fremmøde og fravær på FGU SV

Fravær er nationalt betragtet et af de tre retningsgivende mål på FGU. Det er det, fordi det generelt er en vedvarende problemstilling for unge på kanten af uddannelse. Derfor er det noget, vi hele tiden skal arbejde med på FGU, og som for mange af vores elever er et mål i deres uddannelsesforløb: At blive bedre til at møde hver dag og til tiden. På FGU SV har vi derfor et stærkt fokus på at styrke fremmødet.

#### Definitioner: Lovligt fravær og ulovligt fravær

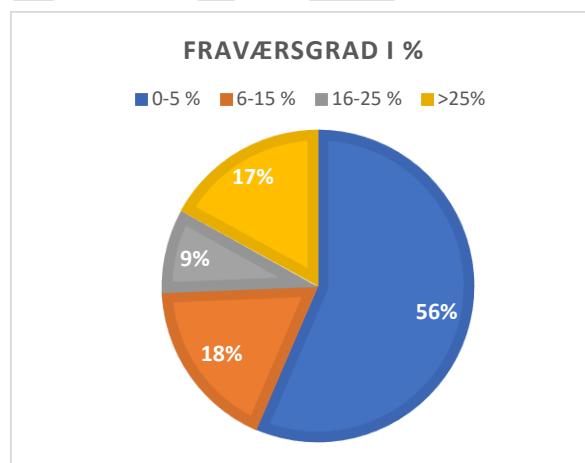
Fravær er defineret centralt fra (fx i *Vejledning til lov og bekendtgørelse om FGU*), og der skelnes mellem lovligt fravær og ulovligt fravær.

Lovligt fravær er sygdom, barsel, aftaler med offentlige myndigheder (fx Forsvarets dag), varetagelse af borgerligt ombud, deltagelse i elevdemokratiske møder samt aftaler om fravær indgået med institutionen. I FGU SV indberetter vi lovligt fravær i kategorierne Fravær syg samt Fravær andet.

Ulovligt fravær er, når en elev uden lovlig grund udebliver fra eller kommer for sent til undervisningen.

I 2023 har fremmødet på institutionen gennemsnitligt ligget på 73 %, mens fraværet har været fordelt på hhv. 12 % sygefravær, 12 % ulovligt fravær og 3 % andet fravær. Det er en stigning i fremmøde ift. 2022, hvor fremmødet lå på 68 % (hvilket var et ekstraordinært lavt niveau, som formodentlig skyldes corona).

Som nævnt tidligere har vi ikke data på elevernes fraværshistorik før FGU. Derfor kan vi kun se en udvikling i FGU-forløbet – men ikke vurdere, om en given fraværsporcet er en positiv udvikling ift. tidligere skolegang.



Figur 13

Fraværsgarden (figur 13) viser, hvordan graden af ulovligt fravær fordeler sig (fx at 56 % af eleverne har et ulovligt fravær på 0-5 %). Et flertal af vores elever har således kun et meget lille ulovligt fravær – men omvendt er der en relativt stor gruppe (17 %) med et meget højt ulovligt fravær.

#### FOKUS: Sådan arbejder vi med fremmøde på FGU SV

Fremmøde er centralt både ift. at kunne tage en uddannelse og varetage et arbejde. Derfor er et styrket fremmøde blandt de mål, der er sat for FGU, og det er noget, vi i FGU SV arbejder med på flere måder hver eneste dag. Væsentlige elementer i vores arbejde med styrket fremmøde er:

**Fast procedure omkring fravær:** Vi har en beskrevet fast procedure, der bl.a. definerer sygemelding og registrering af fremmøde. Derudover fastsættes også, hvad der skal gøres ved ulovligt fravær. Det er først og fremmest at tage kontakt til eleven, og ved gentagne forsømmelser at køre på hjemmebesøg. For at vise, at vi vil eleven, og at det betyder noget, at eleven møder på FGU. Ved gentagende fravær inddrages vejlederen, og der indkaldes til møde mhp. at lave en handleplan, som der efterfølgende følges op på. Når

fraværet når et niveau, hvor det kan influere på elevens FGU-forløb, skal KUI inddrages. I samarbejdsaftalen er det defineret som mere end 5 dages ulovligt fravær inden for en 14 dages periode.

**Data på fremmøde og fravær:** Udover denne daglige indsats arbejder vi med fremmøde gennem data. Konkret ser vi månedligt på både de overordnede tal på fremmøde og fravær, men vi går også ned på den enkelte skole og de enkelte værksteder og hold. Det gør vi mhp. at kvalificere indsatsen og give et godt grundlag for den pædagogiske ledelse på hver skole – for derigennem at kunne understøtte lærerne i deres arbejde med eleverne.

**Projekt Ung 360:** I 2023 igangsatte vi et stort regions- og EU-finansieret projekt, *Ung 360. Den fælles indsats*. Projektet er 3-årigt og det sker i samarbejde med vores tre kommuner samt ZBC.<sup>5</sup> Formålet er i kort form at fastholde elever på deres vej hen imod uddannelse eller job. Dvs. det peger lige ind i hele indsatsen omkring styrket fremmøde. Konkret har vi som led i projektet ansat en fastholdelseskonsulent på vores skoler, som er primær ift. at understøtte elevernes fastholdelse. Projektet er i 2. halvår kommet i gang med indsatser omkring de elever, der deltager i projektet. Men det er også et udviklingsprojekt, og vi har store forventninger til at vi får udviklet gode redskaber og metoder til en både kendt, men også svær problemstilling. I FGU Vordingborg har vi en fastholdelseskonsulent på 25 timer / uge.

---

<sup>5</sup> Projektet er støttet af Region Sjælland og EU's Socialfonden Plus. FGU SV er projektejer, mens FGU-skolen Øst er projektdeltager. Derudover er KUI i alle dækningskommuner centrale partnere, idet de har myndighedsansvaret (og allerede er en del af den eksisterende fastholdelsesindsats), samt erhvervsskolerne ZBC og Roskilde Tekniske Skole. Projektet løber fra april 2023 og tre år frem.

## 4. Trivsel på FGU SV

Centralt i vores strategi står: 'Flere glade unge – som vill!'. At understøtte og styrke de unges trivsel, glæde og mod på livet står derfor stærkt i det, vi ser som vores kerneopgave! Trivsel er også et af de tre retningsgivende mål for FGU på landsplan. I den forbindelse laves der årligt en stor trivselsmåling, som alle FGU-institutioner indgår i. Den laves i december, og resultatet foreligger typisk i januar. Vi prioriterer at alle vores elever skal deltage i undersøgelsen – og det er faktisk et stort arbejde på skolerne at tage hånd om. Men det lykkes i vid udstrækning, og det har resulteret i, at vi er helt i top hvad angår svarprocenter – og at vi faktisk har valide data på elevernes trivsel.

For FGU SV er resultatet for 2023 meget lig resultatet i 2022 – men det er positivt for så vidt at vores elever overordnet set rapporterer en høj grad af trivsel og tilfredshed. Således er andelen af elever med højest trivsel på 92,1 %.<sup>6</sup> Undersøgelsens konklusioner omkring elevernes trivsel på FGU SV er videre:

- Den faglige og sociale trivsel er generelt høj, fx
  - +70 % oplever et godt fællesskab mellem eleverne
  - Ca. 80 % oplever, at andre elever accepterer en, som man er
  - Ca. 2/3 oplever, at de lærer meget i undervisningen
  - +60 % oplever, at FGU giver dem lyst til at lære nyt
- Eleverne er glade for læringsmiljøet på FGU, fx
  - Næsten 80 % ved, hvilke mål de har
  - Næsten 80 % oplever, at lærerne er gode til at hjælpe, når de har brug for det
  - Ca. 80 % er glade for deres lærere
  - Ca. 70 % angiver, at de tit deltager aktivt i undervisningen

Undersøgelsen skal ses i lyset af, at vores elevgruppe for en stor dels vedkommende har rigtig dårlige skoleerfaringer og mange har lave forventninger til egne evner og muligheder for at lære. På den baggrund er det meget positivt, at vi for hovedparten af eleverne lykkes med at skabe en ramme, de både socialt og fagligt trives i.

Undersøgelsen omhandler også de fysiske rammer, praktikforløb og sociale relationer (bredt set). Du kan finde resultaterne af trivselsundersøgelsen på Børne- og undervisningsministeriets hjemmeside: <https://uddannelsesstatistik.dk/Pages/Topics/160.aspx>.

---

<sup>6</sup> Andel elever med højest trivsel er en beregning af hvor mange elever der har en gennemsnitlig trivsel på over 3 målt fra 1 til 5. Andelen af elever med højest trivsel beregnes ved at tage forholdet mellem elever med højest trivsel i forhold til antallet af alle elever.

## 5. Prøver på FGU SV

Det er en vigtig del af FGU, at vi udbyder fag, som eleverne kan gå til prøve i mhp. at få papir på det, de har lært hos os. Det gælder i særdeleshed de almene fag, for så vidt de ofte har betydning for at få adgang til videre uddannelse. Men det gælder også værkstedsfagene, idet de opnåede kompetencer i modsat fald risikerer at forblive usynlige på den unges videre vej i uddannelse el. beskæftigelse.

Neden for viser tabel 14 og 15 FGU Vordingborg på fagniveau antal prøver og standpunktsvurderinger samt for almenfagene karaktergennemsnittet for begge dele:

VORDINGBORG	Afholdte prøver	Standpunktsvurd.	Totalt	Antal ikke bestået	Gnsn. Prøvekarakter	Gnsn. Standpunktsvurd.
Dansk	3	0	3	0	6,7	0
Matematik	8	0	8	0	5,4	0
DSA	1	0	1	0	2	0
Engelsk	1	0	1	0	4	0
Samfundsfag	0	0	0	0	0	0
Naturfag	0	0	0	0	0	0
PASE	0	0	0	0	0	0
<b>TOTALT</b>	<b>13</b>	<b>0</b>	<b>13</b>	<b>0</b>		

Tabel 14

VORDINGBORG	Afholdte prøver	Standpunktsvurd.	Totalt	Antal ikke bestået	Antal bestået
Byg, Bolig og Anlæg	0	11	11	0	11
Handel og kundeservice	0	0	0	0	0
Industri	0	6	6	0	6
Jordbrug og Skovbrug	0	2	2	0	2
Komm. Og medier	0	1	1	0	1
Mad og Ernæring	0	4	4	0	4
Musik og kunstn. produktion	0	0	0	0	0
Motor og mekanik	0	4	4	0	4
Omsorg og Sundhed	0	6	6	0	6
<b>TOTALT</b>	<b>0</b>	<b>34</b>	<b>34</b>	<b>0</b>	<b>34</b>

Tabel 15



## 4. Udslusning på FGU Vordingborg

Udover fremmøde og trivsel er overgang til uddannelse og beskæftigelse det tredje retningsgivende mål for FGU. Logisk for så vidt et kerneformål for FGU er, at vi skal gøre vores elever klar til at gennemføre uddannelse el. varetage ordinær beskæftigelse.

Tabel 16 viser den samlede udslusning for 2023 for FGU Vordingborg. Samt også det totale antal elever, der er udsluset hen over 2023, samt den gennemsnitlige varighed for de afsluttede forløb for FGU Vordingborg.

1. Uddannelse (EUD, Søfart og fiskeri)	32
1. Uddannelse (HF, gym, videregående udd)	12
2. Beskæftigelse	14
3. Anden uddannelse (STU, 10. kl., TAMU mm.)	11
3. Anden FGU	6
4. Flytning	2
4. Kriminalforsorgen	0
4. Militær	3
4. Andre årsager (behandlingsforløb, barsel, dødsfald)	1
4. Andet forløb på udd-hjælp aftalt med KUI	47
5. Udslusning til KUI af andre årsager	3
1. Ordinær uddannelse	34%
2. Beskæftigelse	11%
3. Anden uddannelse	13%
4. Kendt perspektiv (bla. andet forløb på udd-hjælp, krim-forsorg, militær, barsel, flytning)	40%
5. KUI af andre årsager	2%
<b>TOTAL udslusning (elever)</b>	<b>131</b>
<b>Gennemsnitsvarighed (dage)</b>	<b>253</b>
<b>Antal elever med varighed under 1. mdr.</b>	<b>14</b>
<b>Antal afsøgningsforløb</b>	<b>1</b>
<b>Antal kommunalt betalte elever</b>	<b>3</b>
<b>Til kategori 3 : Heraf udsluset til STU</b>	<b>3</b>

Tabel 16

Gennemsnitsvarigheden for de afsluttede forløb på FGU Vordingborg var i 2023 på ca. 8,5 måneder. Det er markant lavere end rammen for FGU, som er op til 2 år, og det er også lavere end den forventningsramme, vi har sat i samarbejdsaftalen mellem FGU SV og de tre kommuner – her forventes gennemsnitsvarigheden at være 14 måneder.

### FOKUS: Eleverne, vi udsluser til KUI

Som det fremgår af udslusningstabellen ovf., udsluser vi elever til en lang række forskellige områder. Flest til uddannelse og beskæftigelse, men en del også til andre ting, fx militær, barsel, kriminalforsorgen, flytning. Samt en stor gruppe elever tilbage til KUI. Det kan der være mange årsager til, og vi har sammen med KUI stor opmærksomhed på, hvordan vi i fællesskab kan få nedbragt antallet. For de elever, vi sender tilbage til KUI, gælder det generelt følgende:

**En stor fælles indsats forud:** Flertallet af de elever, vi sender tilbage til KUI, har vi brugt mange kræfter på i FGU – der har typisk været prøvet mange ting, holdt mange møder både med vores vejledere og lærere og KUI-vejleder, og generelt er der en stor involvering af KUI i disse forløb.

**Udslusningsnotat om eleven:** Vi udarbejder for alle elever, vi sender tilbage til KUI, et særligt udslusningsnotat, der beskriver elevens forløb på FGU, herunder bl.a. hvad eleven har opnået af kompetencer, mens hun har gået hos os, samt hvor vi ser problemstillinger, der er væsentlige for elevens videre færd. Notatet sendes til KUI.

**En stor del af dem er relativt kort tid på FGU:** Af de elever, vi samlet set har sendt tilbage til KUI, har ca. 40 % gået hos os i 3 måneder eller derunder. Omvendt er det kun ca. 5 % af gruppen, der har gået hos os i 2 år.

**Fælles opmærksomhed på gruppen – data:** Vi sender kvartalsvis en liste over de elever, vi har udsluset til KUI. Det giver KUI mulighed for at have et overblik over gruppen, herunder følge de unges videre forløb –

hvor mange kommer i uddannelse el. job, hvad laver de unge, der ikke gør, og hvor mange vender tilbage til FGU.

**Fælles opmærksomhed på gruppen – indsatser:** Vi drøfter løbende vores indsatser, herunder hvordan ungeguides og Ung 360 kan spille positivt ind i fastholdelsen af denne gruppe. Det handler dels om koordinering og hvad der er den rette indsats for den enkelte unge, dels om nye initiativer, særligt i regi af Ung 360. I forlængelse af ovst. indsigt, at en stor del af de elever, vi sender tilbage til KUI, kun er hos os i kort tid, er det et fokusområde for projektet at modtage og opstarte nye elever, som vurderes at være i risiko for frafald.

KLADDE