

# Elevdatarapport

## 1. kvartal 2021

FGU Syd- og Vestsjælland

## Indholdsfortegnelse

Forord	s. 2
FOKUS: Forlængelser og forventninger til elevtal aug. 2021	s. 3
Data på 1. kvartal 2021	s. 4
Opmærksomhedspunkter videre frem	s. 8

## Forord

Siden Dataårsrapporten 2020 har vi indgået en fælles samarbejdsaftale mellem FGU SV og KUI i alle tre kommuner. Det er et stort skridt for vores fælles indsats! Vi har også haft gode drøftelser mellem FGU og den enkelte KUI med udgangspunkt i dataårsrapporten. Det er ikke en afsluttet proces, og vi er bl.a. i gang med fælles analyse af elevgruppen, som ikke i første omgang lykkedes på FGU, ligesom vi drøfter mulighederne for et tværgående projekt. Det er helt essentielt for at lykkes med vores fælles opgave, at vi alle investerer i et tæt og tillidsfuldt samarbejde. Det er ovst. resultater og processer konkrete udtryk for, at vi allerede er i fuld gang med hele vejen rundt. Tak for det!

Vi har her fornøjelsen af at præsentere datarapport for 1. kvartal 2021. Endnu engang er der grund til at nævne, at corona har sat sit præg på hverdagen gennem hele kvartalet. Udover at præsentere data inden for de forskellige områder, har vi sat fokus på den forestående sommer – fordi den betyder skiftedag på FGU SV: Mange elever forlader os, nogle skal forlænges, og vi er selvsagt meget optagede af, hvor mange elever, der starter hos os til august. Der er endnu et stykke tid til sommerferien, og derfor er det foreløbige tal, men det er vigtigt, at vi har fokus på det både i FGU og KUI.

God læselyst, og vi glæder os til den fortsatte drøftelse sammen!

Gert Møller, direktør

## FOKUS: Forlængelser og forventninger til elevtal aug. 2021

Sommerferien er det tidsrum på året, hvor flest elever forlader FGU for at påbegynde ungdomsuddannelse, samt hvor flest unge går i gang med deres FGU-forløb. Vi er i denne tid meget opmærksomme på, hvem der skal videre i uddannelse eller job til sommer, samt om der er nogle af vores elever, der skal forlænges, fordi de endnu ikke er klar.

I år det et særligt fokusområde af to grunde: For det første er det nu, at nogle elever har gået på FGU i 2 år, og det kræver en særlig opmærksomhed ift. 10 %-kvoten. Som det ser ud nu, ser det ikke ud til, at vi kommer over de 10 %, når det gælder forlængelser ud over de 2 år, og det er positivt. For det andet er det et område, hvor konsekvenserne af corona spiller ind. I skrivende stund er der forhandlinger i gang i aftalekredsen, bl.a. hvorvidt corona-relaterede forlængelser udover de 2 år skal finansieres 100 % statsligt (inden for en ramme). Det vil være en stærk anerkendelse af de konsekvenser, corona har haft for en stor del af vores elever.

Sommer 2021	Forventede udslusninger (antal)	Forventede forlængelser udover 2 år (antal)
FGU Korsør	30	20
FGU Slagelse	23	7
FGU Næstved	63	6
FGU Vordingborg	64	12

Der er forskel i længden af forlængelser; nogle er korte ifm. opstart på uddannelse (hvor forlængelsen muliggør opstart via kombinationsforløb for de elever, der påbegyndte FGU i august 2019), mens andre er længere og begrundet i at eleverne endnu ikke er klar til uddannelse el. beskæftigelse.

Udover forlængelser har vi stor opmærksomhed på, hvor mange elever vi udsluser til sommer, samt hvor mange vi forventer at modtage. Førstnævnte fremgår af tabellen ovf., mens sidstnævnte i høj grad er et spørgsmål om, hvor mange unge KUI har i 'pipelinen' til opstart på FGU i august. Vores opmærksomhed skyldes dels at vi skal være klar til at tage imod eleverne og sikre en god opstart osv., dels at FGU's økonomi er ekstremt følsom over for udsving i elevtallet.

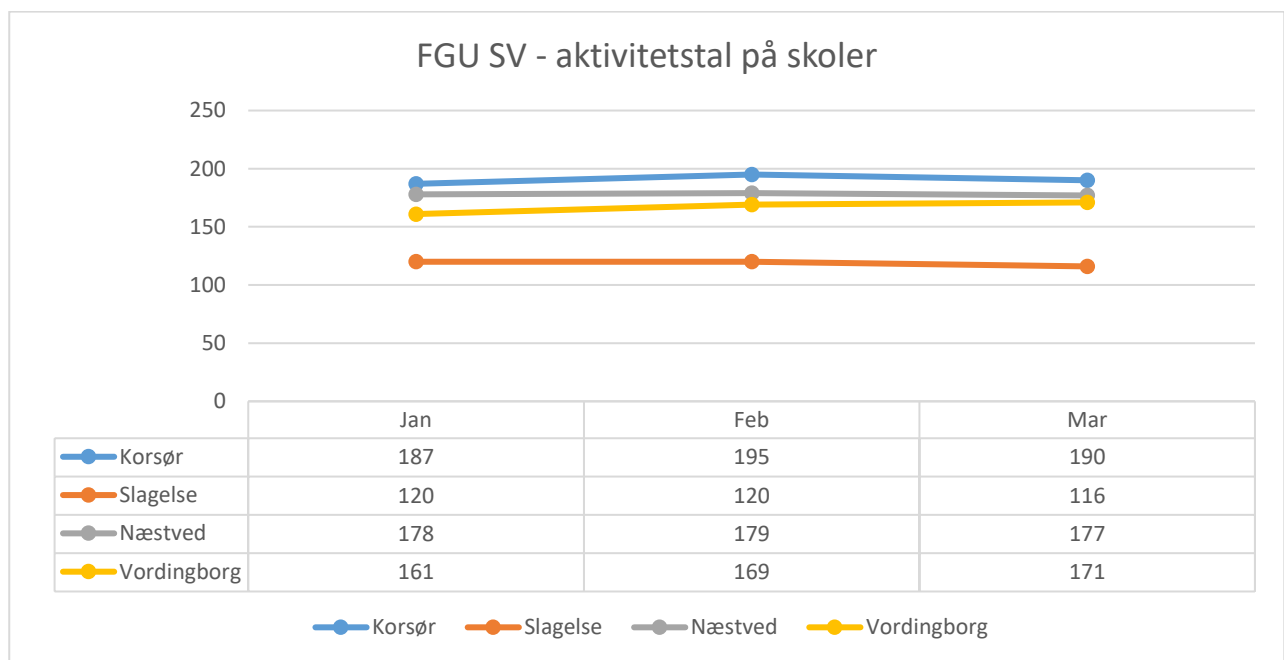
Vi er i løbende dialog med alle tre KUI'er omkring både forlængelser og elevoptag. Hvad angår de førnævnte politiske forhandlinger, vil vi selvfølgelig orientere, når der er nyt.

## Data på 1. kvartal 2021

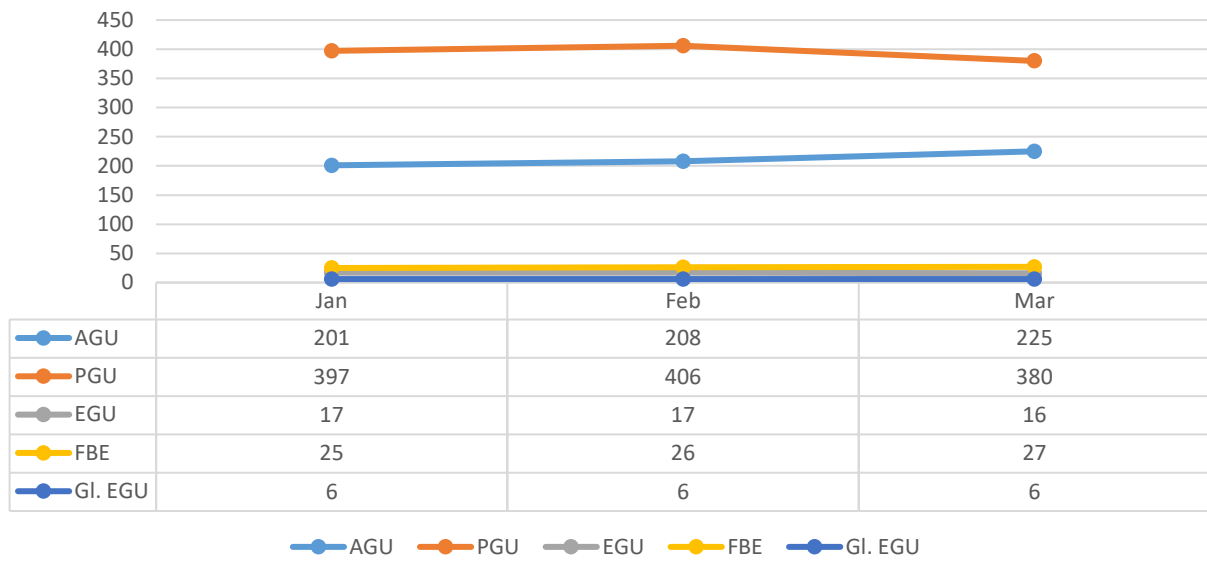
### 1.1 Aktive elever på FGU SV

Herunder kan du se udviklingen i antallet af aktive elever på FGU SV i 1. kvartal. Først totalt på institutionen, dernæst fordelt på hhv. skoler, spor samt kommuner. I gruppen af aktive elever indgår alle de elever, der i perioden har været indskrevet på FGU SV, og som vi har fået taxameter for.

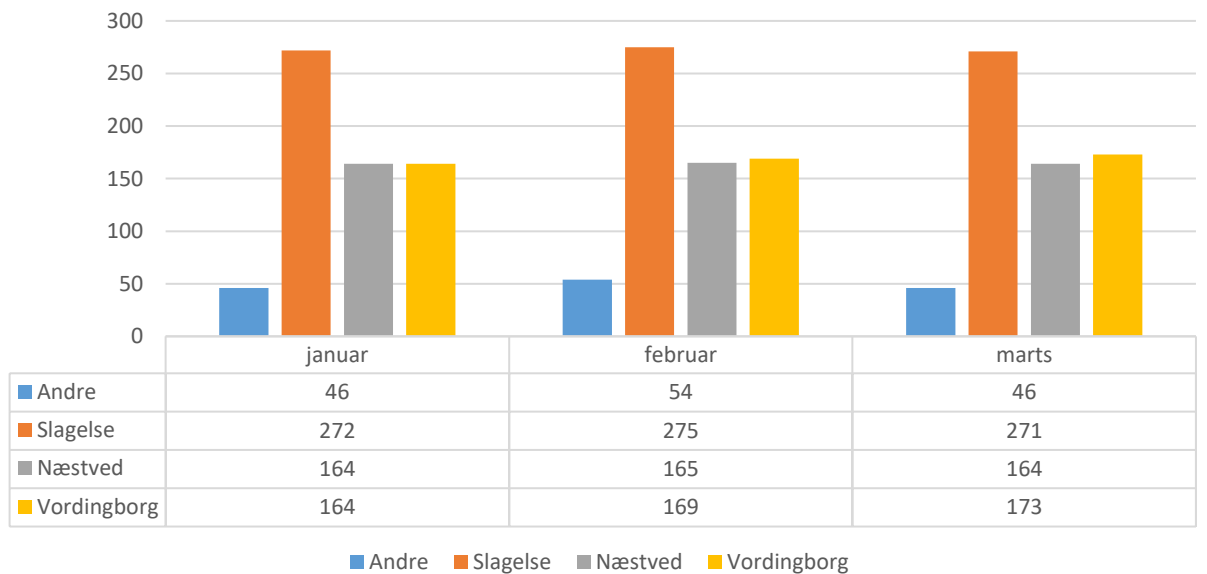
Aktive elever i alt	januar	februar	marts
Total FGU SV	646	663	654



### FGU SV - aktivitetstal på spor



### FGU SV - aktive elever pr. kommune



## 1.2 Elevoptag på FGU SV

Herunder kan du se udviklingen i elevoptag på FGU SV i 1. kvartal. Først optag pr. kommune, dernæst fordelt på hhv. skole og spor (sidstnævnte for institutionen generelt). Eleoptag omfatter gruppen af elever, der er påbegyndt deres FGU-forløb i den pågældende måned.

Nye optag pr. kommune	januar	februar	marts
Andre	9	5	1
Næstved	15	11	7
Slagelse	17	16	13
Vordingborg	11	15	11

Nye optag pr. skole	januar	februar	marts
Korsør	8	14	7
Slagelse	15	5	8
Næstved	17	11	6
Vordingborg	12	17	11

Nye optag total FGU SV	januar	februar	Marts
AGU	14	15	12
PGU	34	31	19
EGU	2	0	0
FBE	2	1	1
Afsøgning	0	0	0

## 2. Elevgruppen på FGU SV

Herunder kan du se en række karakteristika for gruppen af aktive elever i 1. kvartal. Det er hhv. køn, alder, ude-/hjemmeboende samt andelen af forsørgere.

**Kønsfordelingen** for FGU SV er 46 % kvinder og 54 % mænd.

**Aldersgennemsnittet** for FGU SV er 19,9 år. Den mest forekommende alder (typetal) er 18 og 19 år.

Fordelingen mellem **ude- og hjemmeboende** er, at 54,6 % af vores elever er udeboende, mens 45,4 % er hjemmeboende. Her skiller Næstved og Vordingborg sig ud, idet tallene for Næstved siger 57 % hjemmeboende og 43 % udeboende, mens Vordingborgs siger 41 % hjemmeboende og 59 % udeboende.

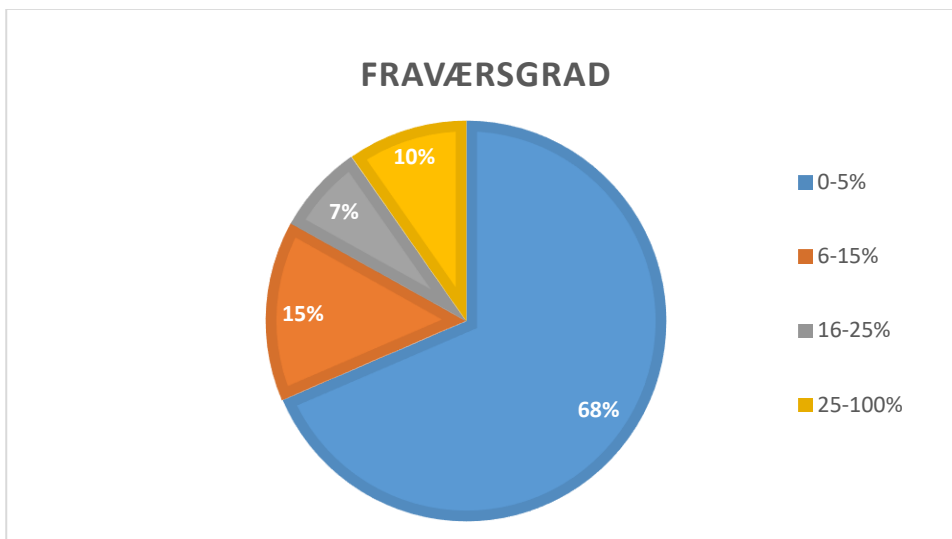
**Andelen af forsørgere** er samlet set 6 %, men særligt få i både Næstved (2 %) og Vordingborg (4 %).

**Andelen af OBU-elever** på FGU SV er 28,8 % (220 elever), og heraf er 38 % afdækket på FGU (84 elever).

### 3. Fremmøde og fravær på FGU SV

Herunder kan du se graden af fravær blandt vores elever i 1. kvartal. Tabellen er delt op i institutionen samlet samt de tre spor og andre (bl.a. lærlinge). Dernæst et diagram, der viser fraværsgraden af ulovligt fravær for hele institutionen i 1. kvartal.

1. KVARTAL 2021 (%)	FGU SV	AGU	PGU	EGU	Andre
Fravær andet (lovligt)	1,8	2,1	1,3	2,0	5,8
Fravær syg (lovligt)	6,6	7,6	6,4	2,4	3,1
Fravær ulovlig	7,1	7,4	7,4	0,5	0,2
Tilstedeværelse	84,5	82,9	84,9	95,1	90,9
Samlet	100,0	100,0	100,0	100,0	100,0



#### 4. Udslusning – hvad går eleverne videre til fra FGU SV

Herunder kan du se, hvad de elever, der er stoppet på FGU i 1. kvartal, er gået videre til. Tabellen viser udslusningen totalt for FGU SV i 1. kvartal. Ser vi udslusningen ift. 1. kvartal 2020, har vi i dette års 1. kvartal udsluset lidt færre elever, men en lidt større del til uddannelse (i 2020 udslusede vi 141 elever, og heraf var 40,5 % til udd./besk., 13,5 % til anden udd. og 46 % til KUI mv.).

Udslusning 2021											
Skole og kvartal	Uddannelse (EUD, HF, gym,)	Beskæftigelse	Anden uddannelse og militær	Kriminalforsorgen	Flytning	Udslusning til kommunale tilbud	Udslusning, udd og beskæftigelse	Udslusning, anden udd. og militær	Udslusning flytning og krim.forsorgen	Udslusning, KUI	TOTAL udslusning (elever)
FGU SV TOTAL, 1. kv.	23	22	17	2	8	37	41,3%	15,6%	9,2%	33,9%	109

Note: Af de 22 elever, der udslusedes til Anden uddannelse og militær, blev 6 udsluset til STU.

#### Bemærkninger og opmærksomhedspunkter videre frem

Kvartals-datarapporten giver anledning til en række bemærkninger samt opmærksomhedspunkter, og de er oplistet neden for i pointeret form:

- **Fokus på optag.** I 1. kvartal er der optaget færre end 1. kvartal 2020. Corona spiller givetvis ind, men det er vigtigt, at vi alle har fokus på optaget i august.
- Vi har en stor gruppe elever, der er **ordblinde**. Og 30-40 % opdages først i forbindelse med deres opstart på FGU. OBU-indsatsen er allerede et fokusområde, men vil også være det fremadrettet.
- Tallene på **fremmøde og fravær** er vanskelige at drage konklusioner ud fra, idet kvartalet har været præget af hjemmeundervisning. Det er et fokus fremadrettet

at anvende data på området, for på den måde at fastholde fokus samt at kunne lære af de værksteder og hold med højt fremmøde.

- Vi skal være varsomme med at drage konklusioner omkring **udslusning** pba. af et enkelt kvartal, (som ovenikøbet bygger på et relativt lille elevgrundlag). Data-årsrapporten viste, at der er store udsving på udslusning kvartalerne imellem – og med 3. kvartal som det bedste ift. udslusning pga. overgangen til uddannelse hen over sommeren.